



KIF TAGHMEL L-INFORMAZZJONI TAL-ORGANIZZAZZJONI TIEGHEK AĊĊESSIBBLI GĦAL KULHADD

KIF TIMPLIMENTA L-LINJI GWIDA GĦAL INFORMAZZJONI AĊĊESSIBBLI



Dan il-proġett ġie ffinanzjat bl-għajnuna tal-Unjoni Ewropea. Din il-pubblikazzjoni tirrifletti l-opinjoni ta' l-awtur biss, u l-Kummissjoni ma tistax tinżamm responsabbli għal kull tip ta' użu li jista' jsir mill-informazzjoni li tinsab fiha.



Aġenzija Ewropea għall-Ħtigijiet Speċjali u l-Edukazzjoni Inklużiva, 2015

© 2015 European Agency for Special Needs and Inclusive Education. *Kif tagħmel l-Infommazzjoni tal-*

Organizzazzjoni Tiegħek Aċċessibbli għal Kulhadd: Kif timplimenta l-Linji Gwida għal Infommazzjoni Aċċessibbli. Dan ix-xogħol huwa Riżorsa Edukattiva Miftuħa liċenzjat skont il-Liċenzja Internazzjonali għal Creative Commons Attribution-ShareAlike 4.0. Biex tara kopja ta' din il-liċenzja, żur <http://creativecommons.org/licenses/by-sa/4.0/> jew ibgħat ittra lil Creative Commons, PO Box 1866, Mountain View, CA 94042, USA.

Editur: Marcella Turner-Cmuchal, Aġenzija Ewropea għall-Ħtigijiet Speċjali u l-Edukazzjoni Inklużiva.



Dan il-proġett gie ffinanzjat bl-għajnuna tal-Unjoni Ewropea. Din il-pubblikazzjoni tirrifletti l-opinjoni ta' l-awtur biss, u l-Kummissjoni ma tistax tinzamm responsabbli għal kull tip ta' użu li jista' jsir mill-infommazzjoni li tinsab fiha.

Il-proġett tal-ICT għall-Aċċessibbiltà tal-Infommazzjoni fit-Tagħlim huwa netwerk multidixxiplinarju tal-imsieħba Ewropej u internazzjonali li ġejjin, li jirrapprezentaw il-komunitajiet tat-tagħlim u l-ICT:



DAISY Consortium



European Agency for Special
Needs and Inclusive
Education



European Schoolnet



Global Initiative for
Inclusive ICTs



International Association of
Universities



United Nations
Educational, Scientific
and Cultural
Organization

WERREJ

Transunt	5
Introduzzjoni	7
Għaliex l-organizzazzjoni tiegħek għandha tqies dawn ir-rakkomandazzjonijiet	9
Rakkomandazzjonijiet	11
Rakkomandazzjoni 1: Inkludi stqarrija dwar l-aċċessibbiltà fl-istrategija fit-tul tal-organizzazzjoni.....	11
Rakkomandazzjoni 2: Żviluppa strategija jew pjan għall-implimentazzjoni tal-informazzjoni aċċessibbli	12
Rakkomandazzjoni 3: Aghmel lil xi hadd responsabbli għall-implimentazzjoni tal-pjan għall-aċċessibbiltà tal-informazzjoni u agħtih ir-riżorsi meħtieġa ...	14
Rakkomandazzjoni 4: Ippjana implimentazzjoni inkrementali – kun ambizzjuż u modest fl-istess ħin.....	14
Rakkomandazzjoni 5: Inkorpora l-aċċessibbiltà fil-proċessi ta' produzzjoni u tixrid tal-informazzjoni tiegħek	15
Rakkomandazzjoni 6: Ipprovi informazzjoni, edukazzjoni u taħriġ dwar l-aċċessibbiltà għall-persunal kollu.....	16
Rakkomandazzjoni 7: Meta testernalizza l-produzzjoni tal-informazzjoni, ara li r-rekwiżiti tal-aċċessibbiltà jkunu indirizzati u jiġu kkontrollati għall-kwalità.....	18
Konklużjoni	19
Mudell ta' kif l-organizzazzjoni tiegħek tista' timplimenta l-Linji Gwida.....	21
Implimentazzjoni tal-informazzjoni aċċessibbli: mudell tal-kunsiderazzjoni tal-partijiet interessati.....	22
Fokus tal-implimentazzjoni: L-aċċessibbiltà tal-informazzjoni bħala parti mill-istrategija fit-tul tal-organizzazzjoni	22
Fokus tal-implimentazzjoni: Strategija jew pjan speċifiku għall-implimentazzjoni tal-informazzjoni aċċessibbli.....	24
Fokus tal-implimentazzjoni: Aghmel lil xi hadd responsabbli għall-implimentazzjoni tal-pjan għall-aċċessibbiltà tal-informazzjoni u agħtih ir-riżorsi meħtieġa.....	26
Fokus tal-implimentazzjoni: Ippjana implimentazzjoni inkrementali – kun ambizzjuż u modest fl-istess ħin.....	28
Fokus tal-implimentazzjoni: Inkorpora l-aċċessibbiltà fil-proċessi ta' produzzjoni u tixrid tal-informazzjoni tiegħek.....	30
Fokus tal-implimentazzjoni: Ipprovi informazzjoni, edukazzjoni u taħriġ dwar l-aċċessibbiltà għall-persunal kollu.....	32
Fokus tal-implimentazzjoni: Meta testernalizza l-produzzjoni tal-informazzjoni, ara li r-rekwiżiti tal-aċċessibbiltà jkunu indirizzati u jiġu kkontrollati għall-kwalità	34
Appendiċi A – Linji Gwida għall-Għodda ta' Verifika tal-Informazzjoni Aċċessibbli	36

Slajdshows u preżentazzjonijiet.....	36
Għodda online jew tat-tagħlim elettroniku	45
Dokumenti PDF.....	59
Dokumenti tal-Word	68
Appendiċi B – Mudell tar-rapporti ta' implimentazzjoni	77
ICT4IAL/Implementation Reports Template	77
A General information about the organisation.....	77
B The implementing entity as an information provider.....	80
C The implementing entity as an information producer	83
D Implementing the ICT4IAL Guidelines	86
E Accessibility testing of the produced documents	90
F Experiences – lessons learned	91
G Helpfulness/usefulness of the Guidelines	93

TRANSUNT

Din il-gwida ġiet prodotta għall-organizzazzjonijiet li jixtiequ jipprovdu informazzjoni aċċessibbli kemm fis-settur tal-edukazzjoni kif ukoll b'mod aktar wiesgħa.

Din għandha tintuża flimkien mal-Linji gwida għal Informazzjoni Aċċessibbli (il-Linji Gwida) u hija waħda mir-riżultati tal-proġett ICT għall-Aċċessibilità tal- Informazzjoni fit-Tagħlim (ICT4IAL) [<http://ict4ial.eu/>]. Din u materjali oħra utli fuq il-websajt huma riżorsi edukattivi miftuħa u jistgħu jinxterdu mingħajr ħlas.

Informazzjoni aċċessibbli hija mifhuma bħala informazzjoni mogħtija f'formati li jippermettu lil kull student jaċċessa kontenut 'fuq bażi ugwali ma' oħrajn' (l-Artikolu 9, II-Konvenzjoni tan-Nazzjonijiet Uniti dwar id-Drittijiet tal-Persuni b'Diżabilità – UNCRPD). Ir-rakkomandazzjonijiet u l-mudelli ta' implimentazzjoni f'din il-gwida huma bbażati fuq l-esperjenzi rreġistrati fir-rapporti ta' evalwazzjoni minn tliet organizzazzjonijiet involuti fil-proġett:

- L-Assoċjazzjoni Internazzjonali tal-Universitajiet
- European Schoolnet [Schoolnet Ewropew]
- I-Aġenzija Ewropea għall-Ħtigijiet Speċjali u l-Edukazzjoni Inkluziva.

Dawn ippruvaw l-abbozz ta' Linji Gwida li ġie żviluppat qabel mill-proġett. L-attività pilota rriżultat f'reviżjonijiet tal-Linji Gwida u l-esperjenzi Prattiki tagħhom huma fil-qalba ta' din il-gwida. Barra minn hekk, ir-rakkomandazzjonijiet żviluppatti mill-proġett ta' qabel, Provediment tal- Informazzjoni Aċċessibbli għat-Tagħlim Tul il-Ħajja (i-access) [<http://www.european-agency.org/agency-projects/i-access>], u pariri esperti dwar dan is-sugġett ukoll ipprovdeu informazzjoni għall-kontenut.

Fl-implimentazzjoni tal-informazzjoni aċċessibbli, fuq il-bażi tal-Linji Gwida, fl-organizzazzjoni tiegħek nirrakkomandaw dan li ġej:

- 1) Inkludi stqarrija dwar l-aċċessibilità fl-istrategija fit-tul tal-organizzazzjoni.
- 2) Żviluppa strategija jew pjan għall-implimentazzjoni tal-informazzjoni aċċessibbli.
- 3) Agħmel lil xi ħadd responsabbli għall-implimentazzjoni tal-pjan għall-aċċessibilità tal-informazzjoni u agħtihom ir-riżorsi meħtieġa.
- 4) Ippjana implimentazzjoni inkrementali – kun ambizzjuż u modest fl-istess ħin.
- 5) Inkorpora l-aċċessibilità fil-proċessi ta' produzzjoni u tixrid tal-informazzjoni tiegħek.
- 6) Ipprovi informazzjoni, edukazzjoni u taħriġ dwar l-aċċessibilità għall-persunal kollu.

7) Meta testernalizza l-produzzjoni tal-informazzjoni, ara li r-rekwiżiti tal-aċċessibbiltà jkunu indirizzati u jiġu kkontrollati għall-kwalità.

Dan id-dokument fih id-dettalji ta' kull rakkomandazzjoni, flimkien ma' mudell ta' kif l-organizzazzjoni tiegħek tista' timplimenta l-Linji Gwida.

Żewġ appendiċijiet huma pprovduti wkoll. L-ewwel wieħed, Appendiċi A – Linji Gwida għall-Għodda ta' Verifika tal-Informazzjoni Aċċessibbli, huwa mudell utli li l-organizzazzjoni tiegħek tista' tuża meta twettaq verifika tal-kontenut. It-tieni wieħed, Appendiċi B – Mudell tar-Rapporti dwar l-Implimentazzjoni, huwa l-mudell li jintuża mill-organizzazzjonijiet involuti fl-implimentazzjoni ta' prova tal-Linji Gwida biex jagħtu l-feedback.

Aħna nittamaw li inti ssib il-gwida utli, u nilqgħu il-feedback tiegħek. Barra minn hekk, nistednuk taqşam magħna l-esperjenzi tiegħek tal-implimentazzjoni tal-aċċessibbiltà tal-informazzjoni għat-tagħlim. Dettalji ta' kif tista' tagħmel dan jidhru fit-taqsuma tal-Konklużjoni ta' din il-gwida u fuq il-websajt tal-proġett ICT4IAL.

INTRODUZZJONI

Din il-pubblikazzjoni hija maħsuba biex tintuża mal-Linji Gwida għall-
Informazzjoni Aċċessibbli [<http://ict4ial.eu/guidelines-accessible-information>]
(il-Linji Gwida), li kienu żviluppatti mill-proġett ICT4IAL
[<http://ict4ial.eu/project-aims>]. Ir-rakkomandazzjonijiet dwar l-
implimentazzjoni li jsegwu huma r-riżultati tal-implimentazzjonijiet pilota tal-
abbozz ta' Linji Gwida. Il-piloti riżultaw ukoll f'reviżjonijiet li wasslu għall-
verżjoni finali tal-Linji Gwida.

Il-proġett ICT4IAL kien netwerk multidixxiplinarju tal-imsieħba Ewropej u
internazzjonali, li jirrappreżentaw kemm il-komunitajiet tat-tagħlim u tal-ICT, li
opera bejn l-2013 u l-2015. Dan jibni fuq ir-riżultati tal-proġett Provvediment
tal-Informazzjoni Aċċessibbli għat-Tagħlim Tul il-Ħajja [[http://www.european-
agency.org/agency-projects/i-access](http://www.european-agency.org/agency-projects/i-access)] biex irawwem l-aċċessibilità tal-
informazzjoni fit-tagħlim. L-Aġenzija Ewropea għall-Ħtigijiet Speċjali u l-
Edukazzjoni Inkluziva (l-Aġenzija) aġixxiet bħala l-koordinatur tal-proġett. L-
Aġenzija, flimkien ma' European Schoolnet (EUN) [Schoolnet Ewropew], l-
Assoċjazzjoni Internazzjonali tal-Universitajiet (IAU), l-Organizzazzjoni
Edukattiva, Xjentifika u Kulturali tan-Nazzjonijiet Uniti (UNESCO), il-Konsorzju
DAISY u l-Global Initiative for Inclusive ICTs [Inizjattiva Globali għal ICT
inkluziv] (G3ict) kellhom l-għan li:

- joħolqu għarfien u jżidu l-viżibilità tal-kwistjoni tal-provvediment ta'
informazzjoni aċċessibbli u r-rilevanza tagħha għal opportunitajiet ta'
tagħlim tul il-ħajja ekwitabbli;
- jappoġġjaw il-provvediment ta' informazzjoni aċċessibbli fl-
organizzazzjonijiet permezz tal-iżvilupp, il-prova u l-evalwazzjoni tal-linji
gwida li jibnu fuq ix-xogħol eżistenti fil-qasam (b'mod partikolari r-
rakkomandazzjonijiet tal-proġett i-access).

L-abbozz tal-verżjoni tal-Linji Gwida kien ippruvat fix-xogħol ta' tliet
organizzazzjonijiet – IAU, EUN u l-Aġenzija – li jaħdmu f'diversi setturi tal-
edukazzjoni obligatorja u oġhla. Dawn ingħataw sostenn u input dirett minn
diversi korpi konsultattivi involuti fit-teknoloġija u l-aċċessibilità: il-Konsorzju
DAISY, G3ict u UNESCO.

Permezz ta' kampjuni ta' kontenut, dokumenti diġitali (inklużi dawk li jistgħu
jiġu stampati), multimedja u paġni tal-web, l-organizzazzjonijiet setgħu
jidentifikaw ħafna mill-isfidi fl-applikazzjoni tal-Linji Gwida għall-proċessi tax-
xogħol tagħhom. Dawn ġew iddettaljati permezz ta' kwestjonarju, li ġabar
intenzjonalment informazzjoni kurrentwali usa' importanti (jekk jogħġbok
irreferi għall-Appendiċi B – Mudell tar-Rapporti dwar l-Implimentazzjoni). Matul
dan il-proċess, l-organizzazzjonijiet għenu jiffurmaw il-verżjonj finali tal-Linji
Gwida, u pprovdew informazzjoni kemm għal din il-gwida kif ukoll għall-mudell
dwar kif l-organizzazzjonijiet jistgħu jagħmlu l-informazzjoni tagħhom aktar
aċċessibbli.

Il-partecipanti tal-proġetti huma minn fażijiet differenti tas-settur tal-edukazzjoni u kull wieħed minnhom kien partikolarment interessat jagħmel l-informazzjoni tiegħu aċċessibbli għat-tagħlim. Madankollu, il-Linji Gwida huma rilevanti għall-organizzazzjonijiet fl-oqsma kollha, inkluż fis-setturi kummerċjali u tal-volontarjat, u korpi tal-gvern. Dawn jipprovdu raġuni għall-produzzjoni ta' informazzjoni aċċessibbli, definizzjonijiet utli, u informazzjoni Prattika dwar kif dan jista' jinkiseb, flimkien ma' eżempji konkreti.

Kull organizzazzjoni implimentat il-Linji Gwida bil-mod tagħha: dan jissuġġerixxi li l-approċċ tiegħek ser ikun speċifiku għall-kuntest u s-sitwazzjoni tal-organizzazzjoni tiegħek. Din il-gwida tipprova tiġbor flimkien l-elementi prinċipali tas-suċċess, u r-rakkomandazzjonijiet iddettaljati għandhom jipprovdu informazzjoni għall-mod kif tintroduċihom.

GHALIEX L-ORGANIZZAZZJONI TIEGHEK GHANDHA TQIES DAWN IR-RAKKOMANDEZZJONIJIET

L-implimentazzjoni tal-Linji Gwida għandha titqies fil-kuntest usa' tad-drittijiet ta' persuni b'diżabilitajiet.

L-organizzazzjoni tiegħek għandha responsabbiltajiet u doveri skont il-liġi internazzjonali u l-leġiżlazzjoni tal-pajjiż biex tiżgura li l-persuni b'diżabilitajiet jistgħu jipparteċipaw b'mod ugwali fis-soċjetà. Meta tqies l-approċċ lejn l-implimentazzjoni tiegħek, ikun utli li tikkunsidra l-kunċett tal-aċċessibiltà kif inhu espress fl-Artikolu 9 tal-UNCRPD

[<http://www.un.org/disabilities/default.asp?id=269>], u kif dan jaffettwa l-organizzazzjoni tiegħek fl-intier tagħha. Dan l-artikolu jgħid:

1. Biex tissapportja persuni b'diżabilita' jgħixu b'mod indipendenti u jipparteċipaw b'mod sħiħ f'kull aspett tal-ħajja, l-Istati Msieħba għandhom jieħdu miżuri xierqa li jassiguraw li persuni b'diżabilita' jaċċessaw, faq bażi ugwali ma' l-oħrajn, l-ambjent fiżiku, it-trasport, l-informazzjoni u l-komunikazzjoni inkluż teknoloġiji u sistemi ta' l-informazzjoni u l-komunikazzjoni, u faċilitajiet u servizzi oħrajn miftuħa jew ipprovduti lill-pubbliku, f'postijiet urbani u rurali. Dawn il-miżuri, li għandhom jinkludu l-identifikazzjoni u l-eliminazzjoni ta' ostakli għall-aċċessibiltà, għandhom japplikaw, interalia, għal:

(a) Bini, toroq, trasport u faċilitajiet oħra kemm ġewwa kif ukoll barra, inkluż skejjel, djar, faċilitajiet mediċi u postijiet tax-xogħol;

(b) Informazzjoni, komunikazzjoni u servizzi oħra, inkluż servizzi elettronici u servizzi ta' emerġenza.

2. L-Istati Msieħba għandhom jieħdu miżuri xierqa biex:

(a) Jiżviluppaw, ixerrdu u jimmoniterjaw l-implimentazzjoni ta' standards u linji gwida minimi għall-aċċessibiltà 'a' taċilitajiet u servizzi miftuħa u provduti lill-pubbliku;

(b) Jassiguraw li entitajiet privati li joffru faċilitajiet u servizzi li huma miftuħa jew provduti lill-pubbliku jieħdu konsiderazzjoni ta' l-aspetti kollha ta' aċċessibiltà għal persuni b'diżabilita';

(c) Jipprovdu taħriġ lil daww involuti foqasma ta' aċċessibiltà li jiffaċċjaw persuni b'diżabilita';

(d) Jipprovdu f' bini u faċilitajiet oħra miftuħa għall-pubbliku sinjali bil-Braille u forom faċli biex taqra u tifhem;

(e) Jipprovdu forom ta' assistenza u intermedjarji umani, inkluż gwidi, qarrejja u interpreti professjonali tal-lingwa tas-sinjali, biex jiffaċilitaw l-aċċessibiltà għal bini u faċilitajiet oħra miftuħa għall-pubbliku;

(f) Jippromovu forom oħra xierqa ta' assistenza u support lil persuni b'diżabilita' biex jiġi assigurat l-aċċess tagħhom għall-informazzjoni;

(g) Jippromovu aċċess lil persuni b'diżabilita' għal teknoloġiji u sistemi ġodda ta' l-informazzjoni u l-komunikazzjoni, inkluż l-Internet;

(h) Jippromovu d-disinn, l-iżvilupp, il-produzzjoni u d-distribuzzjoni ta' teknoloġiji u sistemi ta' informazzjoni u komunikazzjoni fi stadju bikri, sabiex dawn it- teknoloġiji u s-sistemi jsiru aċċessibbli bi spiża minima.

L-importanza tal-informazzjoni u l-komunikazzjonijiet, speċifikament l-ICT u s-sistemi, hija enfasizzata mill-bidu. Stqarrijiet oħrajn ukoll għandhom implikazzjonijiet immedjati għall-produzzjoni, it-tixrid u l-użu tal-informazzjoni aċċessibbli b'mod partikolari 1 b), 2 a), b), c), g) u h).

Mija u sittin Stat Parti esprimew il-kunsens tagħhom, permezz ta' att ta' ratifika, adeżjoni jew suċċessjoni, u l-UNCPRD daħlet fis-seħħ. Sebgha u għoxrin pajjiż iffirmaw u kkommettew ruħhom biex jikkunsidraw l-approvazzjoni ulterjuri jew ir-ratifika. Barra minn hekk, sebgha u tmenin Stat Parti, irratifikaw il-protokoll fakultattiv. Dawn juri l-impenn tagħhom lejn l-implimentazzjoni tal-UNCPRD fil-leġiżlazzjoni.

Aktar dettalji jinsabu fuq: <http://indicators.ohchr.org>

L-organizzazzjoni tiegħek suppost diġà qiegħda tindirizza uħud minn dawn il-kwistjonijiet jew kollha kemm huma, jew qiegħda tħares lejn ċerti aspetti tal-ICT jew l-aċċessibilità-e. Madankollu, l-implimentazzjoni tal-Linji Gwida tinvolvi aktar mill-applikazzjoni ta' tekniki li jippermettu persuni b'diżabilitajiet u/jew ħtiġijiet speċjali biex jgħelbu ċertu xkiel. Din hija dwar it-tmexxija u r-riżorsi, il-policy u l-proċessi u l-immaniġġjar tagħhom, il-konformità mal-istandards u l-assigurazzjoni ta' kwalità, l-edukazzjoni u t-taħriġ, ir-responsabbiltà soċjali u l-istrategija organizzazzjonali.

RAKKOMANDAZZJONIJIET

Ir-rakkomandazzjonijiet li ġejjin huma bbażati fuq it-tagħlimiet miksuba matul il-proġett ICT4IAL. Dawn huma maħsuba biex jgħinu l-organizzazzjonijiet li jridu jimplimentaw il-Linji Gwida għal Informazzjoni Accessibbli.

Is-seba' rakkomandazzjonijiet huma:

- 1) Inkludi stqarrija dwar l-aċċessibbiltà fl-istrategija fit-tul tal-organizzazzjoni.
- 2) Żviluppa strategija jew pjan għall-implimentazzjoni tal-informazzjoni aċċessibbli.
- 3) Agħmel lil xi hadd responsabbli għall-implimentazzjoni tal-pjan għall-aċċessibbiltà tal-informazzjoni u agħtihom ir-rizorsi meħtieġa.
- 4) Ippjana implimentazzjoni inkrementali – kun ambizzjuż u modest fl-istess ħin.
- 5) Inkorpora l-aċċessibbiltà fil-proċessi ta' produzzjoni u tixrid tal-informazzjoni tiegħek.
- 6) Ipprova informazzjoni, edukazzjoni u taħriġ dwar l-aċċessibbiltà għall-persunal kollu.
- 7) Meta testernalizza l-produzzjoni tal-informazzjoni, ara li r-rekwiżiti tal-aċċessibbiltà jkunu indirizzati u jiġu kkontrollati għall-kwalità.

Huwa maħsub li inti tadotta r-rakkomandazzjonijiet fl-aħjar ordni għall-organizzazzjoni tiegħek. Dan ser jiddependi fuq il-limitu sa fejn inti diġà qiest il-kwistjoni tal-aċċessibbiltà tal-informazzjoni u jekk inti tiffavorixxix appoċċ dixxendenti jew axxendenti biex tindirizzaha.

Ir-rakkomandazzjonijiet huma interrelatati mill-qrib, għalhekk l-indirizzar tagħhom għandu jwassal b'mod naturali għall-oħrajn. Jekk it-tim tal-manigment irid imexxi din l-implimentazzjoni, huwa rakkomandat li bħala l-ewwel pass tindirizza l-ewwel tliet rakkomandazzjonijiet. Huwa importanti li tinkludi l-aċċessibbiltà fl-istrategija fit-tul tal-organizzazzjoni u l-pjan għall-implimentazzjoni tal-informazzjoni aċċessibbli; dan ser jeħtieġ li jkun hemm persuna responsabbli għall-implimentazzjoni tagħha.

Rakkomandazzjoni 1: Inkludi stqarrija dwar l-aċċessibbiltà fl-istrategija fit-tul tal-organizzazzjoni

Inkludi stqarrija dwar l-aċċessibbiltà fl-istrategija fit-tul tal-organizzazzjoni tiegħek.

Din tista' tkun parti mill-istqarrija tal-viżjoni jew l-għanijiet globali tal-organizzazzjoni tiegħek jew id-dettalji tal-istrategija operazzjonali, u ser tiddependi fuq in-natura tal-organizzazzjoni tiegħek.

Dawk li jaħdmu fl-organizzazzjoni tiegħek għandhom jaraw dan l-impenn pubbliku lejn l-aċċessibbiltà kemm bħala motivatur kif ukoll bħala permes

għall-iżvilupp ta' strategiji, policy u prattika speċifiċi biex tiżgura li għandek servizzi aċċessibbli, li jinkludu informazzjoni diġitali. Evidenza minn dan il-proġett u minn sorsi oħra wriet li stqarrija ta' aċċessibbiltà jista' jkollha impatt pożittiv fuq il-ħidma ta' outreach ta' organizzazzjoni, u l-immagni li tagħti lill-klijenti tagħha. Hemm evidenza li l-investment fil-produzzjoni ta' informazzjoni aċċessibbli jista' jirriżulta f'żieda fid-dħul, u li jekk wieħed jagħmel l-informazzjoni aċċessibbli mill-bidu jkollu inqas spejjeż milli kieku jagħmel dan aktar tard.

Jekk l-organizzazzjoni għandha stqarrija bil-miktub jew impenn pubbliku dwar l-aċċessibbiltà, huwa aktar probabbli li din tiġi indirizzata u li tkun sostenibbli. Dan jista' jkun veru anke meta l-fokus tal-organizzazzjoni tiegħek huwa fuq persuni b'diżabilitajiet u/jew ħtiġijiet speċjali.

Jekk inti diġà għandek politika li tinkludi l-aċċessibbiltà, iżda ma tagħmilx referenza għall-provvediment ta' informazzjoni aċċessibbli, din tista' tintuża bħala l-punt tal-bidu għall-implimentazzjoni tal-Linji Gwida. Qajjem din il-kwistjoni mat-tim tal-manigment tiegħek, billi tuża l-Linji Gwida u r-rakkomandazzjonijiet f'din il-gwida biex tagħmel il-każ rilevanti.

Rakkomandazzjoni 2: Żviluppa strategija jew pjan għall-implimentazzjoni tal-informazzjoni aċċessibbli

Żviluppa pjan ċar dwar kif tista' timplimenta programm biex ittejjeb l-aċċessibbiltà tal-informazzjoni li l-organizzazzjoni tiegħek tiżviluppa u xxerred.

Li tiġi rikonoxxuta l-importanza tal-aċċessibbiltà f'livell strategiku huwa importanti ħafna, u għandha titqies bħala sempliċement il-punt tal-bidu. It-traduzzjoni tal-impenn f'azzjoni teħtieġ policy li:

- hija miftiehma u sostnuta mill-mexxejja tal-organizzazzjoni;
- għandha persuni li jiżviluppaw il-pjan ta' implimentazzjoni;
- hija kkoordinata minn persuna awtorizzata biex tiżgura li dan iseħħ;
- għandha r-riżorsi.

Qies min ser ikun involut fl-iżvilupp ta' dan il-pjan. Dan probabbilment ser jiddependi fuq in-natura tal-organizzazzjoni tiegħek u għandu jkun flessibbli biex jakkomoda d-daqs, l-istruttura u l-kwistjonijiet kulturali. Dawk involuti jista' jkollhom interess jew involviment dirett fil-proċess, iżda huwa partikolarment importanti li jiġu involuti l-partijiet interessati kollha rilevanti u affettwati.

Studju pilota jew investigazzjoni f'dak meħtieġ biex titjeb l-aċċessibbiltà tal-informazzjoni jista' jgħin ihegġegħ l-iżvilupp ta' stqarrija li hija infurmata mill-prattika tal-organizzazzjoni tiegħek. L-aċċessibbiltà tal-informazzjoni tista' ma tkunx suġġett li jinteressa lil kulħadd, iżda probabbilment ser tinvolvi ħafna mill-persunal jekk hija stabbilita fil-kuntest ta' beneficiċċji usa' għal kulħadd. Il-professjonisti li jaħdmu f'oqsma differenti tal-produzzjoni tal-kontenut huwa probabbli ħafna li jkunu interessati fil-mod kif it-tekniki jistgħu jibbenefikaw ħafna nies. L-introduzzjoni ta' strategija bħal din ser teħtieġ bidliet fil-prattika

eżistenti – u f'ċerti każijiet xogħol żejjed – iżda dawk li wettqu prova pilota tal-Linji Gwida sabu li s-suġġett kien popolari u sostnut mill-persunal fl-organizzazzjonijiet tagħhom.

Idealment, il-pjan għall-aċċessibbiltà tal-informazzjoni għandu jkun informat minn viżjoni fuq perjodu medju għal twil, li tista' tigi riveduta u aġġornata fid-dawl tal-progress li jkun sar. Żviluppi kontinwi fit-teknoloġija probabbilment ser jipprezentaw opportunitajiet u sfidi godda għall-aċċessibbiltà li ser jeħtieġu jkunu mmonitorjati u indirizzati. Hemm żieda fl-aspettattivi mill-konsumaturi tal-informazzjoni tiegħek – u mis-soċjetà b'mod ġenerali – li l-organizzazzjonijiet ikunu iżjed inkluzivi; għalhekk, il-pjanijiet tiegħek għandhom ikunu flessibbli u jiġu adattati biex jakkomodaw dawn il-bidliet.

Meta tkun qiegħed tiżviluppa l-pjan tiegħek, ikun utli li:

- Tfassal il-pjan permezz tal-elementi tal-aċċessibbiltà rilevanti għall-organizzazzjoni tiegħek, mill-prinċipji dikjarati fl-Artikolu 9 tal-UNCRPD. Dan ser ipoġġi l-pjan fl-istrategiji usa' tiegħek għall-aċċessibbiltà, bħall-ambjent fiżiku u l-aċċessibilità-e.
- Tenfasizza l-miżuri li għandek l-intenzjoni li tiegħu biex tiżviluppa u ssostni l-għarfien intern dwar l-aċċessibbiltà u kif timplimentaha.
- Tistabilixxi miżuri xierqa tal-assigurazzjoni ta' kwalità biex jiġu inkluzi fi kwalunkwe pjan jew pass ta' ħidma ta' implimentazzjoni.
- Tqies li tinkludi kif ser tippjana biex l-aċċessibbiltà tkun dejjem iżjed inkorporata fil-proċessi u l-proġetti organizzazzjonali tiegħek.
- Inkludi stqarrija dwar il-konformità mal-istandards dwar l-aċċessibbiltà nazzjonali xierqa u dawk internazzjonali.

Anke fejn ma hemm l-ebda strategija, stqarrija jew politika tal-organizzazzjoni relatata mal-aċċessibbiltà, huwa aħjar jekk jiġi żviluppat approċċ għall-implimentazzjoni tal-aċċessibbiltà tal-informazzjoni. Jekk tindirizza dan l-ewwel jista' mbagħad iwassal għall-iżvilupp ta' stqarrijiet u politiki xierqa. Jekk tiffoka biex tagħmel l-informazzjoni aċċessibbli – pereżempju permezz ta' prova pilota, bħal fil-każ tal-proġett ICT4IAL – għandu jkun possibbli li tgħolli l-profil u l-importanza tal-aċċessibbiltà tal-informazzjoni. Dan jista' jgħin jiżviluppa l-kapaċità tal-organizzazzjoni tiegħek li tindirizza kwistjonijiet ta' inkluzjoni usa'.

F'sens pragmatiku, għalkemm huwa importanti li jkollok stqarrija b'viżjoni ċara u strategija għall-implimentazzjoni tal-proċessi u l-proċeduri biex iżjed l-aċċessibbiltà tal-informazzjoni li tipproduċi, dan jista' jkun li mhux dejjem iseħħ l-ewwel. Tagħlima importanti mill-imsieħba tal-proġett kienet li huwa possibbli li toħloq għarfien f'organizzazzjoni f'livelli differenti. Approċċ axxendenti jista' jikkumplimenta l-implimentazzjoni dixxendenti. Sabiex dan ikun sostenibbli lil hinn minn kwalunkwe proċess pilota, it-tim tal-manigment tiegħek irid ikun impenjat biex jipproduċi informazzjoni aċċessibbli. L-ebda waħda mill-organizzazzjonijiet involuti fil-prova pilota biex jimplimentaw il-Linji Gwida ma kellhom politika għall-aċċessibbiltà tal-informazzjoni meta bdew.

Madankollu, bħala riżultat tal-użu tal-Linji Gwida, issa dawn jirrikonoxxu li dan huwa meħtieġ u jistennew li tiġi żviluppata policy.

L-iżvilupp u l-implimentazzjoni ta' pjan għall-aċċessibbiltà tal-informazzjoni jeħtieġu li persuna fl-organizzazzjoni tiegħek tkun responsabbli għat-tmexxija u l-koordinazzjoni tal-iżvilupp. Sabiex l-implimentazzjoni tirnexxi, dik il-persuna jew tim jeħtieġ ikollu r-riżorsi meħtieġa.

Rakkomandazzjoni 3: Aghmel lil xi hadd responsabbli għall-implimentazzjoni tal-pjan għall-aċċessibbiltà tal-informazzjoni u aghth ir-riżorsi meħtieġa

Identifika individwu jew tim biex imexxi dan l-iżvilupp.

Meta timplimenta pjan biex tagħmel l-informazzjoni aċċessibbli, jgħin li jkollok individwu jew tim li jista' jaġixxi bħala punt fokali biex imexxih. Dan jipprovdi punt fokali għall-iżvilupp ta' pjan ta' implimentazzjoni għall-applikazzjoni tal-Linji Gwida, kif propost fl-għanijiet strateġiċi fit-tul tal-organizzazzjoni tiegħek għall-aċċessibbiltà.

L-individwu jew it-tim jista', pereżempju, jkun involut fl-istadji finali tal-produzzjoni jew it-tixrid tal-informazzjoni, ikollu rwol ta' tmexxija ġenerali, jew ikun involut fit-tmexxija ta' proġetti jew inizjattivi quddiem il-pubbliku. Jekk huwiegħ individwu jew tim li ser imexxi ser jiddependi mid-daqs tal-organizzazzjoni tiegħek, jew il-limitu sa fejn żviluppajt l-approċċ globali tiegħek għall-aċċessibbiltà u l-inklużjoni.

Il-persuna li tikkoordina l-introduzzjoni tal-aċċessibbiltà tal-informazzjoni mhux neċessarjament teħtieġ li tkun membru tal-persunal anzjan fl-organizzazzjoni tiegħek, iżda jrid ikollha s-setgħat li tmexxi dan ix-xogħol. Dan jista' jkun permezz tar-rikonoxximent tal-importanza tax-xogħol, l-awtorità biex tagħmel bidliet, u billi tiżgura li riżorsi adegwati jkunu disponibbli. Meta jkun hemm arrangamenti informali, huwa importanti li tifformalizzahom, sabiex persuna li tista' tkun volontarjament ippromwoviet l-aċċessibbiltà tiġi rikonoxxuta u awtorizzata mit-tim tat-tmexxija biex tiegħu rwol proattiv.

Skont in-natura tal-kontenut prodott, jista' jkun meħtieġ li tinvesti f'software jew għodda u servizzi online li jiżguraw li dan ikun aċċessibbli. Dan jista' jinvolvi xi spejjeż, għalhekk il-ħtieġa li l-persuna jew it-tim ikollhom riżorsi xierqa. Madankollu, f'ħafna każijiet, l-għodda tas-software meħtieġa jew ma tkunx għalja jew tuża karatteristiċi tal-aċċessibbiltà ta' software diġà eżistenti. F'dawn il-każijiet, l-investment huwa aktar probabbli li jkun fl-iżvilupp tal-ħiliet li l-persunal jeħtieġ meta juża dawn il-karatteristiċi, minflok jintefqu l-flus fuq software li jiswa l-flus.

Rakkomandazzjoni 4: Ippjana implimentazzjoni inkrementali – kun ambizzjuż u modest fl-istess ħin

Kun ambizzjuż fl-iżvilupp tal-pjan globali tiegħek għall-aċċessibbiltà, kif iddefinit fl-istqarrija tal-viżjoni tiegħek. Din l-ambizzjoni għandha tiġi tradotta fil-pjan ta' implimentazzjoni tiegħek, li ser jinkludi d-dettalji kollha ta' dak li

tixtieq tikseb, b'azzjonijiet u tragwardji definiti. Fl-istess ħin, kun realistiku dwar l-isforz u l-kumplessità li jistgħu jkunu involuti.

Il-punt tal-bidu tal-organizzazzjoni tiegħek, f'termini li jadottaw il-prinċipji ta' aċċessibbiltà, għandu jkun li tistabbilixxi linja bażi li fuqha timplimenta l-pjanijiet għall-aċċessibbiltà tal-informazzjoni. Il-punt tal-bidu l-aktar Prattiku jista' jkun li tistabbilixxi bidliet żgħar inkrementali, possibbilment billi l-ewwel applika l-Linji Gwida għal proċessi sempliċi, u mbagħad proċessi aktar kumplessi jew li jiswew il-flus. Passi żgħar maż-żmien jistgħu jwasslu għal passi kbar fil-progress biex l-organizzazzjoni tiegħek issir waħda aċċessibbli.

Il-pjan għandu jirrikonoxxi n-natura speċifika tal-organizzazzjoni tiegħek, jiġifieri r-riżorsi disponibbli, id-daqs, il-kumplessità organizzazzjonali, u l-preparazzjoni skont dan tal-attivitajiet. L-implimentazzjoni tal-bidliet permezz ta' passi żgħar, imwassla għall-ewwel permezz ta' prova pilota jew proġett, hija essenzjali għall-implimentazzjoni sostenibbli, iżda din ma għandhiex tbiegħdek minn għanijiet ikbar.

Il-Linji Gwida jirrakkomandaw approċċ simili fi stadji, f'termini ta' applikazzjoni ta' prinċipji tekniċi għal tipi differenti ta' informazzjoni sabiex tagħmilhom aċċessibbli. Dawn jirrakkomandaw l-indirizzar tat-test, l-immaġni u l-awdjo bħala l-ewwel pass. Meta dawn isiru aċċessibbli, dawn jistgħu jkunu inkorporati f'midja aktar sofistykata. Il-Linji Gwida jidentifikaw ukoll azzjonijiet li jvarjaw minn dawk li huma faċli għal dawk professjonali, f'termini tal-livelli ta' għarfien meħtieġa biex tuża s-software biex toħloq informazzjoni aċċessibbli. Huwa utli li tqies dawn l-aspetti meta tistabbilixxi gruppi ta' ħidma biex jimplementaw il-pjan, flimkien mas-settijiet ta' ħiliet u proċessi meħtieġa minn dawk involuti fil-produzzjoni ta' materjali aċċessibbli.

Meta jkollok pjan ta' implimentazzjoni globali, imbagħad qies kif dan jista' jkun inkorporat fil-proċessi ta' informazzjoni u tixrid tal-organizzazzjoni tiegħek, u l-bżonnijiet tat-taħriġ li jirriżultaw. Din hija Prattika tajba biex twettaq proġett pilota definit wieħed jew iżjed li ma jagħmilx parti min-negozju ta' kuljum u bi skop limitat. B'dan il-mod, il-persunal ser jitgħallem permezz tal-applikazzjoni tal-prinċipji li ser ikollhom effett pożittiv. Meta ppruvati, dawn il-prinċipji jistgħu jkunu inkorporati fil-proċessi tan-negozju ta' rutina tal-organizzazzjoni.

Fil-qosor, żviluppa pjan flessibbli u inkrementali għall-implimentazzjoni tal-informazzjoni aċċessibbli, iżda tqisx dan bħala għan fih innifsu. Huwa importanti li tirrivedih regolarment sabiex tiżgura li dan ikompli jissodisfa l-ħtiġijiet tal-persunal, tal-klijenti u tal-istrategija tal-organizzazzjoni tiegħek.

Rakkomandazzjoni 5: Inkorpora l-aċċessibbiltà fil-proċessi ta' produzzjoni u tixrid tal-informazzjoni tiegħek

Implimenta l-pjan tiegħek u inkorpora l-aċċessibbiltà fil-proċessi ta' produzzjoni u tixrid tal-informazzjoni tiegħek.

L-organizzazzjoni tiegħek probabbilment ser tinvolvi partijiet terzi esterni fil-produzzjoni u t-tixrid tal-informazzjoni. Dawn jistgħu jkunu awturi, tradutturi, edituri, kumpaniji tad-disinn diġitali jew żviluppaturi ta' websajts.

Għalkemm inti tista' ma tkunx indirizzajt ir-rakkomandazzjonijiet kollha li għew suġġeriti s'issa, huwa probabbli li f'xi stadju inti ser tkun trid tindirizza l-kwistjoni prattika tal-applikazzjoni tal-Linji Gwida. Sabiex dawn jiġu inkorporati fil-prattika maż-żmien, il-persunal kollu ser ikollu jagħmel użu mil-Linji Gwida, skont ir-rwol u l-funzjoni tagħhom fl-organizzazzjoni.

Punt tal-bidu tajjeb huwa li tanalizza il-proċessi tal-produzzjoni tal-informazzjoni tiegħek. Inti tista' tistabbilixxi grupp ta' ħidma tal-partijiet interessati biex tagħmel dan. Dan jista' jinkludi, pereżempju, dawk involuti fil-websajt, l-infrastruttura tat-teknoloġija informatika, jew is-servizzi diġitali. Huwa sensibbli li tinkludi dawk involuti mill-qrib fil-produzzjoni u l-pubblikazzjoni ta' dokumenti elettronici jew stampati. Mhux kulhadd fit-tim tal-produzzjoni jrid ikun involut, iżda matul il-prova tal-Linji Gwida fil-proġett ICT4IAL, il-maġġoranza tal-membri tat-tim riedu jipparteċipaw. Huwa importanti li tinkludi lil xi ħadd bi rwol fil-komunikazzjonijiet u t-tixrid, għaliex dawn ser ikollhom il-kompetenza fil-mod kif il-kontenut jiġi riċevut u użat.

Inti probabbilment diġà għandek sistema għall-ħolqien, l-editjar, ir-reviżjoni u l-produzzjoni ta' kontenut diġitali u stampat. Jekk tanalizza l-mod kif ser tinkorpora l-użu tal-Linji Gwida dan ser jgħinek tidentifika kif il-fluss tax-xogħol jista' jiġi adattat. Il-bidliet jistgħu jiġu miftiehma biex tiżgura li l-aċċessibilità tiġi indirizzata fl-istadji kollha tal-proċess ta' produzzjoni u tixrid.

Hija prattika tajba li tipprovdi mudelli elettronici u li jkollok gwida għall-istil li tinkludi r-rekwiżiti tal-aċċessibilità. Meta tintuża minn awturi, edituri, disinjaturi u oħrajn, din tagħtihom sett ta' standards għall-kitba u d-disinn tad-dokumenti, u tistabbilixxi u tinforza l-istil biex tittejjeb il-komunikazzjoni. Realistikament, mhux l-awturi kollha ser isegwu l-gwida għall-istil jew iżommu l-formatting meħtieġ f'mudell, għalhekk huwa importanti li jkollok edituri u revizuri li jagħmlu dan. Jekk id-dokument jiġi konvertit għal format differenti, kontroll finali tal-aċċessibilità qabel il-produzzjoni huwa essenzjali.

Meta l-flussi tax-xogħol jeħtieġu l-użu tal-prinċipji ta' aċċessibilità u huma inkorporati fl-għodda li kulhadd fil-proċess huwa mistenni li juża, dan mhux biss jiżgura prodott aċċessibbli, iżda għandu wkoll impatt usa'. Dan jista' jwassal għal għarfien imtejjeb tal-aċċessibilità generali tal-organizzazzjoni, u għal awturi esterni biex jadottaw prattika aċċessibbli f'kuntasti oħrajn.

Il-Linji Gwida jagħtu pariri ċari dwar l-għarfien u l-ħiliet meħtieġa matul il-proċess tal-produzzjoni tal-kontenut. Madankollu, ikun utli li tipprovdi edukazzjoni u taħriġ sabiex il-membri tal-persunal fl-organizzazzjoni kollha tiegħek ikunu jistgħu japplikawhom. Dan għandu jkopri kemm għarfien dwar l-aċċessibilità generali kif ukoll tekniki speċjalizzati.

Rakkomandazzjoni 6: Ipprovdi informazzjoni, edukazzjoni u taħriġ dwar l-aċċessibilità għall-persunal kollu

Stabbilixxi programm ta' edukazzjoni u taħriġ, kemm biex tqajjem għarfien tal-importanza tal-informazzjoni aċċessibbli għall-persunal kollu kif ukoll biex tiżviluppa l-ħiliet għal dawk li jeħtieġu japplikaw il-Linji Gwida.

Dan jista' jidher diffiċli għal kwalunkwe organizzazzjoni, għaliex it-teknoloġija qiegħda tinbidel kostantement u għib sfidi u opportunitajiet godda għall-aċċessibbiltà. Għalhekk, il-persunal ser jeħtieġ jitgħallem tekniki godda u jifhem u japplika standards godda. Il-membri kollha tal-persunal, kemm godda u stabbiliti, jeħtieġ iżommu ruħhom aġġornati. Qies kif l-organizzazzjoni tiegħek tista' timmaniġġja dan.

Mod kif tista' tiżgura li l-persunal għandu l-ħiliet meħtieġa għall-applikazzjoni tal-prinċipji tal-aċċessibbiltà tal-informazzjoni huwa li tindirizzaha matul ir-reklutaġġ u l-induzzjoni inizjali, u permezz ta' pjanijiet għall-iżvilupp professjonali kontinwu għal individwi u l-organizzazzjoni sħiħa. Il-livell u l-profondità tal-fehim meħtieġ ser ivarjaw skont ir-rwol tax-xogħol.

Huwa benefiċjali li jkollok persunal li huwa favur l-aċċessibbiltà. Il-fehim u l-għarfien huma elementi importanti għall-adozzjoni ta' Prattika tax-xogħol mibdula. Flimkien mal-introduzzjoni ta' politiki għall-aċċessibbiltà, it-taħriġ tal-persunal ser jappoġġja metodi godda ta' xogħol.

Skont il-fluss tax-xogħol tal-produzzjoni tal-informazzjoni tal-organizzazzjoni, inti tista' tkun tixtieq tissepara f'iktar segmenti t-taħriġ li toffri. Eżempju wieħed huwa li tipprovdi żvilupp professjonali kontinwu fi tliet livelli:

- Għall-persunal: għarfien ġenerali tal-aċċessibbiltà u x'ifisser dan f'termini ta' produzzjoni, distribuzzjoni u l-metodi li bihom il-persuni jaċċessaw l-informazzjoni.
- Għal dawk li joħolqu kontenut oriġinali, bħall-awturi: tekniki ġenerali (skont il-Linji Gwida).
- Għall-persunal tal-produzzjoni u t-tixrid: taħriġ fl-għarfien u l-ħiliet dwar formats speċifiċi jew programmi ta' software.

Il-persunal kollu għandu jiġi edukat dwar ir-raġuni għaliex l-aċċessibbiltà u l-informazzjoni aċċessibbli huma importanti. L-għoti ta' informazzjoni, pariri u opportunitajiet edukattivi għall-persunal kollu għandu jgħin jiżviluppa ambjent li huwa riċettiv għall-aċċessibbiltà u jista' jwassal għal bidliet fil-kultura globali. Dawk li jeħtieġu jsiru jafu kif jużaw il-karatteristiċi tal-aċċessibbiltà fl-għodda tas-software tal-kitba u għall-konverżjoni tal-formats għandhom jirċievu taħriġ speċjalizzat immirat. Jekk, pereżempju, il-websajt tiegħek hija żviluppata internalment, il-persunal tekniku u d-disinjaturi għandhom ikunu jafu dwar il-linji gwida u l-istandards dwar l-aċċessibbiltà u jkunu jafu kif jimplementawhom.

Li tiżgura li l-membri tal-persunal tiegħek ikollhom għarfien dwar u jkunu mgħammra bil-ħiliet, l-għodda u l-proċessi huwa fattur ta' suċċess importanti għall-implimentazzjoni tal-aċċessibbiltà tal-informazzjoni. Madankollu, huwa probabbli li partijiet terzi, aktar milli l-persunal tiegħek stess, ser jittrattaw parti mill-produzzjoni jew it-tixrid tal-informazzjoni fl-organizzazzjoni tiegħek. Huwa importanti li dawn il-partijiet terzi japplikaw ukoll l-istess standards għoljin għall-aċċessibbiltà li tapplika inti, u jistgħu juru li għamlu dan.

Rakkomandazzjoni 7: Meta testernalizza l-produzzjoni tal-informazzjoni, ara li r-rekwiżiti tal-aċċessibbiltà jkunu indirizzati u jiġu kkontrollati għall-kwalità

Meta testernalizza l-produzzjoni tal-kontenut tal-web jew tal-informazzjoni, ara li l-iżviluppaturi jissodisfaw ir-rekwiżiti tal-aċċessibbiltà.

Il-kumplessità tal-produzzjoni tal-informazzjoni ħafna drabi tfisser li ċerti tipi jew it-tipi kollha ta' midja jkunu esternalizzati jew ikkummissjonati. Minbarra li l-Linji Gwida jridu jiġu applikati mal-organizzazzjoni tiegħek, daww ikkummissjonati biex jipproduċu l-informazzjoni f'ismek ukoll għandhom jiżguraw li din tkun aċċessibbli.

L-iżvilupp ta' websajts normalment ikun ikkummissjonat ma' kumpanija esterna mħallsa biex twettaq id-disinn u l-produzzjoni, u inti tista' tuża wkoll partijiet terzi biex joħolqu prodotti bħal vidjows u pubblikazzjonijiet diġitali jew stampati.

Rakkomandazzjoni tal-proġett i-access hija li l-'aċċessibbiltà għandha tkun prinċipju ta' gwida għall-kisba tal-prodotti u s-servizzi kollha' [<http://www.european-agency.org/agency-projects/i-access/recommendations>]. Din tirrakkomanda li l-akkwist isir biss minn organizzazzjonijiet li jistgħu jagħtu rendikont sħiħ għall-kwistjonijiet ta' aċċessibbiltà. Dawn il-Linji Gwida jinkludu dettalji tal-għodda u l-istandards għall-aċċessibbiltà tal-informazzjoni. Approċċ rakkomandat huwa li teħtieġ li l-kumpaniji li jagħmlu offerta għax-xogħol juru kif jikkonformaw, inkluż id-dettalji tal-għodda tal-ittestjar li jużaw u tal-persunal li għandu l-għarfien fl-ittestjar.

Għall-iżvilupp ta' websajts, inti għandek tispeċifika li l-iżvilupp għandu jikkonforma mal-Web Content Accessibility Guidelines [Linji gwida għall-Aċċessibbiltà tal-Kontenut tal-Web] (WCAG) 2.0 (kif spjegat fil-Linji Gwida). Dejjem iżjed, il-pajjiżi għandhom rekwiżiti legali biex jissodisfaw dan l-istandard. Ħafna dokumenti ta' gwida jipproponu l-involvement ta' persuni li jużaw teknoloġija assistiva jew li għandhom rekwiżiti tal-aċċessibbiltà. Jekk għandek persunal bil-kompetenza meħtieġa, inti tista' tagħzel li timmaniġġja parti minn dan il-kontroll internalment, sabiex tiżgura li l-iżviluppaturi jkunu applikaw it-tekniki xierqa.

KONKLUŻJONI

Li tagħmel l-informazzjoni prodotta u mxerrda mill-organizzazzjoni tiegħek aċċessibbli jipprovdi benefiċċji għall-persunal u għal dawk li jużaw il-prodotti u s-servizzi tiegħek. Dan ifisser li l-persunal u l-klijenti tiegħek li għandhom diżabilitajiet u/jew ħtiġijiet speċjali jkunu jistgħu jużaw dik l-informazzjoni u jinvolvu ruħhom miegħek b'mod aktar effettiv.

L-informazzjoni aċċessibbli, madankollu, hija biss parti minn kif l-organizzazzjoni tiegħek tindirizza l-aspettativa aktar wiesgħa u r-rekwiżit li tittratta lil kulhadd b'mod ġust u ugwali. Kwistjonijiet usa' jinkludu l-aċċessibilità tal-ambjent mibni u kif inti tikkomunika u tinteraġixxi mal-persunal u l-klijenti. B'fokus dejjem ikbar fuq it-teknoloġija, l-aċċessibilità-e probabbilment ser tkun parti importanti mill-istrateġija tal-komunikazzjonijiet tiegħek. F'dan l-approċċ globali, l-aċċessibilità tal-informazzjoni hija qasam prattiku biex jiġi investigat sabiex tmexxi l-bidliet fl-organizzazzjoni tiegħek.

Il-Linji Gwida għal Informazzjoni Aċċessibbli jiġbru flimkien f'post wieħed pariri li huma faċli li ssegwihom, b'istruzzjonijiet pass wara pass dwar kif tipproduċi dokumenti diġitali u kontenut aċċessibbli. Minbarra listi ta' kontroll utli, il-Linji Gwida jinkludu referenzi oħra għal dawk li jeħtieġu aktar dettall dwar it-tekniki u l-għodda li huma disponibbli.

Jekk l-organizzazzjoni tiegħek tadotta r-rakkomandazzjonijiet fl-applikazzjoni tal-Linji Gwida, ser ikun hemm firxa ta' benefiċċji. Dawn huma mogħtija fid-dettall taħt kull rakkomandazzjoni, u fit-taqsimiet tat-Transunt u tal-Introduzzjoni ta' din il-gwida.

Ħafna organizzazzjonijiet isibu li l-introduzzjoni tal-proċessi għall-aċċessibilità tal-informazzjoni hija xi ħaġa li tista' tiġi żviluppata b'mod ippjanat u immaniġġjat maż-żmien. Taħlita ta' provi pilota tal-approċċi tal-produzzjoni godda, żieda fl-għarfien u l-edukazzjoni, u r-rikonoxximent mit-tim tal-manigment tal-importanza tal-aċċessibilità tal-informazzjoni jistgħu jwasslu għal bidla ta' veru.

Identifika xi ħadd fl-organizzazzjoni tiegħek li ser imexxi dawn ir-rakkomandazzjonijiet. Tista' tkun int, jew grupp ta' kollegi li jistgħu jindirizzawhom f'livelli differenti. Staqsihom iħarsu lejn il-Linji Gwida u jinvestigaw kif dawn jistgħu japplikaw għall-proċessi tan-negozju tiegħek.

Qies ukoll il-mudell ta' kif l-organizzazzjoni tiegħek tista' timplimenta l-Linji Gwida u kif dawn jistgħu jiġu adattati biex jissodisfaw il-kuntest u l-ħtiġijiet speċifiċi tal-organizzazzjoni tiegħek.

Fl-aħħar nett, jekk jogħġbok ftakar li l-Linji Gwida u dawn ir-rakkomandazzjonijiet ta' implimentazzjoni huma biss punt tal-bidu. Hossok liberu li taqsamhom ma' oħrajn, poġġihom fuq l-intranet tiegħek, u rakkomandhom lill-iżviluppaturi tal-web tiegħek u lil partijiet terzi li tikkummissjona biex jiżviluppaw u jxerrdu l-informazzjoni tiegħek. Ittrattahom qishom tiegħek, tejjibhom u aqsam dan it-titjib magħna u ma' oħrajn.

Jekk tixtieq tinvolti ruġek u tikkontribwixxi f'dawn il-Linji Gwida, kif ukoll taqsam l-esperjenzi tiegħek dwar kif sirtu organizzazzjoni aktar aċċessibbli, jekk jogħġbok żur il-websajt tal-proġett [<http://ict4ial.eu/>] u reġistra. Ir-reġistrazzjoni ser tippermettik tikkummenta fuq oqsma differenti tal-websajt (bl-Ingliż biss).

Bħala sostenn għall-implimentazzjoni tiegħek tal-Linji Gwida, huwa pprovdut mudell li jiddeskrivi l-interazzjoni bejn il-policy u l-prattika.

Dan huwa segwit minn mudell aktar dettaljat li jibni fuq ir-rakkomandazzjonijiet. Dan jidentifika l-kunsiderazzjonijiet u l-proċess li l-partijiet interessati differenti f'organizzazzjoni jistgħu jesploraw meta jimplimentaw l-aċċessibbiltà tal-informazzjoni.

Mudell ta' kif l-organizzazzjoni tiegħek tista' timplimenta l-Linji Gwida

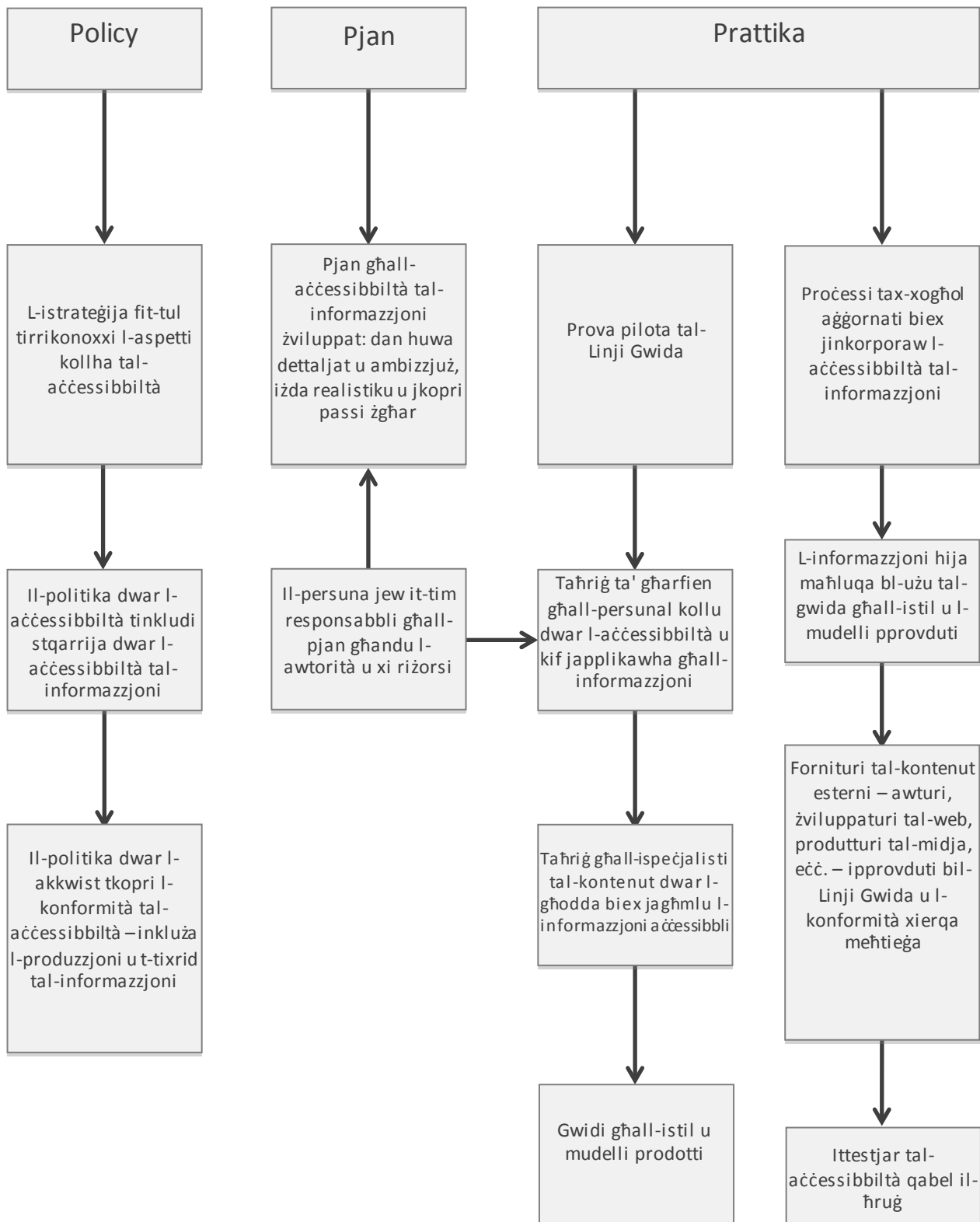


Figura 1: Kif l-organizzazzjoni tiegħek tista' timplimenta l-Linji Gwida

IMPLIMENTAZZJONI TAL-INFORMAZZJONI AĊCESSIBBLI: MUDELL TAL-KUNSIDERAZZJONI TAL-PARTIJET INTERESSATI

Fokus tal-implimentazzjoni: L-aċċessibbiltà tal-informazzjoni bħala parti mill-istrategija fit-tul tal-organizzazzjoni

Tim tal-manigment	Manigjers	Persunal	Speċjalisti tal-produzzjoni u t-tixrid
<p>Qies kif l-oġġettivi tan-negozju tiegħek u l-istrategija ewlenija jindirizzaw il-kwistjonijiet aktar wiesgħa tal-aċċessibbiltà. Meta tirrevedi l-għanijiet u l-oġġettivi tal-organizzazzjoni, qies kif dawn jindirizzaw l-aċċessibbiltà, inkluża l-aċċessibbiltà tal-informazzjoni.</p> <p>Pereżempju:</p> <ul style="list-style-type: none"> • Inti tikkunsidra l-prinċipji stipulati fl-Artikolu 9 tal-UNCRPD? • L-istqarrija tal-viżjoni tiegħek tinkludi l- 	<p>Qies kemm inti konxju u risponsiv għall-ħtiġijiet tal-aċċessibbiltà tal-persunal u l-klijenti tiegħek.</p> <p>Pereżempju:</p> <ul style="list-style-type: none"> • Inti konxju mill-bżonnijiet tal-aċċessibbiltà tal-persunal u mill-bżonnijiet ta' dawk li jaħdmu magħhom jew li lilhom jipprovdu servizz? • Dan jinkludi l-provvediment tal-informazzjoni u tista' tgħin il-persunal bil-provvediment ta' informazzjoni li hija 	<p>Qies jekk l-organizzazzjoni tiegħek tindirizzax il-bżonnijiet tal-aċċessibbiltà ta' dawk li taħdem magħhom, jew li lilhom tagħti servizz. L-organizzazzjoni ttipprovdi, pereżempju:</p> <ul style="list-style-type: none"> • Gwida Prattika dwar l-aċċessibbiltà li tista' tapplika, u hemm modi sabiex inti tkun tista' tenfasizza l-bżonn għal tali sostenn? • Opportunitajiet ta' taħriġ u għarfien dwar l-aċċessibbiltà, inkluża l-aċċessibbiltà tal- 	<p>Qies jekk teħtiegħ gwida u taħriġ biex tiżgura li l-outputs tal-informazzjoni li ttiprovdi huma aċċessibbli għall-utenti aħħarin tiegħek kollha.</p> <p>Pereżempju:</p> <ul style="list-style-type: none"> • Għandek gwida ċara jew mudell għall-formoli, il-multimedja jew kontenut elettroniku ieħor li taħdem fuqu? • Inti taf bl-istandards għad-disinn u l-produzzjoni ta' kontenut aċċessibbli? • Il-gwida għall-istil tal-organizzazzjoni tinkludi

Tim tal-manigment	Manigmers	Persunal	Speċjalisti tal-produzzjoni u t-tixrid
<p>aċċessibbiltà?</p> <ul style="list-style-type: none"> • Għandek politika dwar l-aċċessibbiltà, u din tinkludi l-informazzjoni aċċessibbli? • Għandek strategija dwar l-aċċessibbiltà li tagħti s-setgħa lill-manigmers u l-persunal? 	<p>kompletament aċċessibbli?</p> <ul style="list-style-type: none"> • Tista' tqajjem din il-kwistjoni mat-tim tal-manigment sabiex tiżviluppa politika jew ittejjeb il-prattika tax-xogħol? 	<p>informazzjoni?</p> <ul style="list-style-type: none"> • Persuna prinċipali fuq il-kwistjonijiet ta' aċċessibbiltà, inkluż tħassib Prattiku bħall-informazzjoni u l-komunikazzjoni aċċessibbli? 	<p>rekwiziti tal-aċċessibbiltà?</p>

Fokus tal-implimentazzjoni: Strategija jew pjan speċifiku għall-implimentazzjoni tal-informazzjoni aċċessibbli

Tim tal-manigment	Maniġers	Persunal	Speċjalisti tal-produzzjoni u t-tixrid
<p>Qies kif l-aħjar tiżviluppa u tapplika pjan biex tagħmel l-informazzjoni tal-organizzazzjoni tiegħek aċċessibbli. Il-pjan tiegħek għandu:</p> <ul style="list-style-type: none"> • Tenfasizza l-miżuri li għandek l-intenzjoni li tiegħu biex tiżviluppa u ssostni l-għarfien intern dwar l-aċċessibbiltà u kif timplimentaha. • Tistabbilixxi miżuri xierqa tal-assigurazzjoni ta' kwalità biex jiġu inklużi fi kwalunkwe pjan jew pass ta' ħidma ta' implimentazzjoni. • Iqies kif l-aċċessibbiltà ser tkun dejjem iżjed 	<p>Iqies jekk il-klijenti jew il-membri tal-persunal tiegħek qajmux il-bżonn li l-informazzjoni tkun aktar aċċessibbli. Dawn enfasizzaw ċerti diffikultajiet jew ostakli għall-użu ta' forom differenti ta' kontenut diġitali?</p> <p>Jekk dan huwa l-każ, ikkunsidra:</p> <ul style="list-style-type: none"> • Li tqajjem dan mat-tim tal-manigment. • Li tistaqsi jekk dawk li qajmux it-tħassib humiex lesti jinvolvu ruħhom f'attivitajiet biex itejbu l-aċċessibbiltà tal-informazzjoni. 	<p>Qies jekk l-informazzjoni li l-organizzazzjoni tiegħek tipproduċi hijiex aċċessibbli għalik, il-kollegi tiegħek u l-klijenti tiegħek, b'mod partikolari dawk b'diżabilitajiet u/jew ħtiġijiet speċjali. Inti tista' tikkunsidra:</p> <ul style="list-style-type: none"> • Jekk tafx b'xi ostakli li għandhom jiġu indirizzati u tqajjimhomx mal-manigment tiegħek. • Tistaqsi li tipparteċipa fi grupp ta' ħidma biex jiżviluppa l-pjan għall-aċċessibbiltà tal-informazzjoni tal-organizzazzjoni tiegħek. • Titlobx għal taħriġ ta' 	<p>Qies jekk il-kollegi kollha involuti fil-produzzjoni tal-kontenut għandhomx l-għarfien tat-tekniki meħtieġa biex jiġi żgurat li dan huwa aċċessibbli.</p> <p>Bħala professjonist tad-disinn, tal-produzzjoni jew tal-komunikazzjoni, inti tista' tikkunsidra:</p> <ul style="list-style-type: none"> • Tagħmel lill-manigment u l-kollegi tiegħek konxji tal-Linji Gwida għal Informazzjoni Aċċessibbli. • Tissuggerixxi attività pilota biex tittestjaw il-prinċipji tal-Linji Gwida. • Tistaqsi għal taħriġ dwar il-karatteristiċi tal-aċċessibbiltà fis-

Tim tal-manigment	Manigjers	Persunal	Speċjalisti tal-produzzjoni u t-tixrid
<p>inkorporata fil-proċessi u l-proġetti tal-organizzazzjoni tiegħek.</p> <ul style="list-style-type: none"> Inkludi stqarrija dwar il-konformità mal-istandards dwar l-aċċessibbiltà nazzjonali xierqa u dawk internazzjonali. 	<ul style="list-style-type: none"> Jekk dan jindikax il-bżonn għal aktar taħriġ dwar kwistjonijiet ta' aċċessibbiltà. 	<p>għarfien dwar l-aċċessibbiltà tal-informazzjoni.</p>	<p>software li tuża, jew dwar għodda għall-kontroll tal-aċċessibbiltà.</p>

Fokus tal-implimentazzjoni: Agħmel lil xi hadd responsabbli għall-implimentazzjoni tal-pjan għall-aċċessibilità tal-informazzjoni u agħtih ir-riżorsi meħtieġa

Tim tal-manigment	Maniġers	Persunal	Speċjalisti tal-produzzjoni u t-tixrid
<p>Qies li taħtar lil xi hadd biex jikkoordina l-implimentazzjoni tal-pjan għall-aċċessibilità tal-informazzjoni. Meta tagħmel dan inti tista' tikkunsidra:</p> <ul style="list-style-type: none"> • Tagħti lill-persuna prinċipali l-awtorità meħtieġa biex timplimenta u tinkorpora l-pjan. • Il-livell ta' riżorsi meħtieġa biex jitwettaq il-pjan kollu. • Li l-persuni involuti f'firxa ta' proċessi organizzazzjonali ser jeħtieġu jkunu jafu kif jipprovdu informazzjoni aċċessibbli. 	<p>Qies kif tista' tikkontribwixxi għall-implimentazzjoni b'suċċess tal-pjan għall-aċċessibilità tal-informazzjoni tal-organizzazzjoni tiegħek. Pereżempju:</p> <ul style="list-style-type: none"> • Identifika jekk il-kollegi tiegħek jifhmux l-aċċessibilità, u jekk humiex lesti jappoġġjaw il-persuna li qiegħda tikkordina l-implimentazzjoni. • Jekk inti direttament involut fil-produzzjoni tal-kontenut, offri li twettaq prova pilota jew anke li tikkordina t-twettiq tal-pjan għall-aċċessibilità tal-informazzjoni. 	<p>Qies il-bżonnijiet tal-klijenti tiegħek, b'mod speċjali daww b'diżabilitajiet u/jew ħtiġijiet speċjali. Jekk temmen li l-organizzazzjoni tiegħek tista' tagħmel iżjed, għaliex ma:</p> <ul style="list-style-type: none"> • Toffrix li twettaq sħarriġ tal-bżonnijiet ta' aċċessibilità tal-klijenti tiegħek u tippovdi feedback lill-persuna li qiegħda tikkordina x-xogħol dwar l-aċċessibilità tal-informazzjoni. • Tinvestigax is-sugġett u titlob għal taħriġ jekk taħseb li dan jista' jgħinek tifhem il- 	<p>Tikkunsidra li taħdem mill-qrib mal-persuna jew it-tim li qiegħed jikkoordina l-implimentazzjoni tal-pjan għall-aċċessibilità tal-informazzjoni. L-involvement u l-ħiliet tiegħek huma fattur ta' suċċess importanti. Pereżempju:</p> <ul style="list-style-type: none"> • Ikkunsidra li tipparteċipa fil-grupp tal-prova pilota li qiegħed jittestja l-approċċ lejn l-implimentazzjoni tal-proċessi tal-informazzjoni aċċessibbli. • Identifika jekk hemmx

Tim tal-manigment	Manigjers	Persunal	Speċjalisti tal-produzzjoni u t-tixrid
<ul style="list-style-type: none"> Jekk għandek politika dwar l-aċċessibbiltà, il-kordinatur tal-pjan iqabbel il-ħtiġijiet tal-aċċessibbiltà tal-partijiet interessati mal-attivitajiet attwali tal-aċċessibbiltà tal-informazzjoni tal-organizzazzjoni. 	<ul style="list-style-type: none"> Ara li l-membri tal-persunal huma konxji kompletament tax-xogħol dwar l-aċċessibbiltà tal-informazzjoni li qiegħed iseħħ u heġġiġhom jinvolve ruħhom. 	<p>kwistjonijiet tal-aċċessibbiltà tal-informazzjoni.</p> <ul style="list-style-type: none"> Toffrix li tinvolvi ruhek fil-grupp li qiegħed imexxi x-xogħol dwar l-aċċessibbiltà tal-informazzjoni. Theġġiġx il-kollegi l-oħra jinvolve ruħhom. 	<p>riżorsi li teħtieġ li jistgħu jikkontribwixxu għall-proċess.</p> <ul style="list-style-type: none"> Tista' tissuggerixxi ħarriġa jew taħriġ fil-qasam li jistgħu jsostnu dan ix-xogħol?

Fokus tal-implimentazzjoni: Ippjana implimentazzjoni inkrementali – kun ambizzjuż u modest fl-istess hin

Tim tal-manigment	Maniġers	Persunal	Speċjalisti tal-produzzjoni u t-tixrid
<p>Qies kif l-aħjar tinkorpora l-aċċessibbiltà tal-informazzjoni fil-kultura tal-organizzazzjoni tiegħek, sabiex tinzamm fit-tul. Xi punti tal-bidu jinkludu:</p> <ul style="list-style-type: none"> • Li tistabbilixxi linja bażi għal-livell ta' aċċessibbiltà tal-informazzjoni u l-komunikazzjonijiet elettronici tiegħek. • Li tiddeċiedi jekk tadottax prova pilota axxendenti għall-ħolqien ta' informazzjoni aċċessibbli, jew approċċ dixxendenti mmexxi mill-politika, jew it-tnejn. 	<p>Li tqies miri realistiċi għall-implimentazzjoni tal-aċċessibbiltà tal-informazzjoni f'konformità mal-istrategija tal-organizzazzjoni tiegħek.</p> <p>Heġġeg lill-persunal tiegħek biex:</p> <ul style="list-style-type: none"> • Joħolqu preżentazzjonijiet jew dokumenti permezz tal-mudelli jew il-gwida għall-istil tal-organizzazzjoni (li nħolqu permezz tal-Linji Gwida). • Japplikaw il-karatteristiċi tal-aċċessibbiltà inkorporati fis-software tal-uffiċċju. • Ippraktika dak li 	<p>Qies passi inkrementali fit-tagħlim dwar l-aċċessibbiltà tal-informazzjoni li huma applikabbli għar-rwol tiegħek fl-organizzazzjoni. Ma teħtieġx tkun espert, iżda l-applikazzjoni ta' ċerti prinċipji bażiċi ser tagħmel differenza reali.</p> <p>Inti tista' pereżempju:</p> <ul style="list-style-type: none"> • Tesplora l-karatteristiċi tal-aċċessibbiltà fis-software li tuża. • Titlob għal gwida dwar kif tipproduċi dokumenti jew forom oħra ta' komunikazzjoni bil-miktub aċċessibbli. • Dejjem segwi l-linji 	<p>Ikkunsidra l-modi speċifiċi li bihom tista' tapplika l-aċċessibbiltà għall-prattika ta' kuljum tiegħek b'mod dejjem iżjed sistematiku. Dan jista' jinkludi:</p> <ul style="list-style-type: none"> • Li tinvolvi ruhek f'attivitajiet pilota biex jiġu żviluppati proċessi ta' xogħol ta' kontenut u komunikazzjoni aċċessibbli, f'konformità mal-Linji Gwida. • Li titgħallem dwar il-karatteristiċi avvanzati tas-software li tuża kuljum. • Li tapplika prinċipji tekniċi għal tipi differenti ta' informazzjoni sabiex

Tim tal-manigment	Manigjers	Persunal	Speċjalisti tal-produzzjoni u t-tixrid
<ul style="list-style-type: none"> Li tqies kif ser tiżgura li l-provediment ta' informazzjoni aċċessibbli tal-organizzazzjoni tiegħek ikun proċess ta' żvilupp iterattiv. 	<p>tippridka – applika l-Linji Gwida fil-prattika tiegħek billi toħloq preżentazzjonijiet u dokumenti aċċessibbli.</p> <ul style="list-style-type: none"> Qies kif ser tuża dan il-pass biex tteġġegħ l-adozzjoni ta' Prattiki ta' aċċessibbiltà oħra fl-organizzazzjoni tiegħek. 	<p>gwida tal-organizzazzjoni dwar il-produzzjoni ta' kontenut ta' informazzjoni aċċessibbli (fejn dawn ikunu jeżistu).</p> <ul style="list-style-type: none"> Ikkunsidra li titlob li tattendi kors tat-taħriġ dwar l-aċċessibbiltà. 	<p>tagħmilhom aċċessibbli.</p> <ul style="list-style-type: none"> Li tteġġegħ approċċ maqsum f'fazijiet li jindirizza t-test, l-immagni u l-awdjo, bħala l-ewwel pass, u meta dawn ikunu aċċessibbli, jinkorporahom f'midja iżjed sofistikata.

Fokus tal-implimentazzjoni: Inkorpora l-aċċessibbiltà fil-proċessi ta' produzzjoni u tixrid tal-informazzjoni tiegħek

Tim tal-manigment	Maniġers	Persunal	Speċjalisti tal-produzzjoni u t-tixrid
<p>Qies kif tista' tiżgura li prova pilota jew pjan għall-aċċessibbiltà tal-informazzjoni jirriżulta f'bidliet prattiċi għall-mod li bih tipproduċi u taqşam l-informazzjoni. Sabiex tinkorpora kwalunkwe bidliet huwa importanti li:</p> <ul style="list-style-type: none"> • Taggoma l-proċessi tan-negozju u d-dokumentazzjoni relatata biex jirriflettur-rekwiżiti l-godda. • Timmonitorja l-proċessi godda biex tiżgura li dawn ikunu applikati b'mod korrett. • Tipprovdi t-taħriġ u l-għajjnuna meħtieġa għal daww involuti fl-aspetti differenti tal- 	<p>Tqies l-istrategiji biex issostni l-persunal fl-applikazzjoni tal-approċċ tal-organizzazzjoni tiegħek lejn l-aċċessibbiltà tal-informazzjoni. Dan jista' jinkludi:</p> <ul style="list-style-type: none"> • Sessjonijiet ta' għarfien jew aġġornament dwar il-proċessi rilevanti tan-negozju. • Il-mentoring bejn il-pari għal daww li jwettqu kompiti simili ta' produzzjoni tal-informazzjoni. • Li jiġi ċelebrat jew kondiż meta tipi godda ta' informazzjoni jsiru aċċessibbli. Dan jista' jinkludi studji ta' kazijiet jew appoġġaturi 	<p>Qies id-differenza li l-organizzazzjoni tiegħek qiegħda tagħmel permezz tal-produzzjoni ta' informazzjoni li hija aċċessibbli għal persuni b'diżabilitajiet u/jew ħtiġijiet speċjali.</p> <ul style="list-style-type: none"> • Staqsi l-klijenti jew il-kollegi kif jibbenefikaw mill-proċessi mtejba, u jekk jistax isir aktar titjib. • Huwa probabbli li jrid jgħaddi xi żmien sakemm il-prinċipji tal-aċċessibbiltà jiġu applikati għall-informazzjoni kollha fl-organizzazzjoni tiegħek. Inti tista' tgħin billi taggoma l- 	<p>Qies kif tista' tagħmel bidliet fil-prattika biex tiżgura li l-prinċipji tal-aċċessibbiltà tal-informazzjoni jkunu applikati b'mod konsistenti u regolari. Dan jista' jinkludi:</p> <ul style="list-style-type: none"> • Taħdem ma' professjonisti tal-produzzjoni u l-komunikazzjoni biex tirrevedi l-proċessi tan-negozju (bħall-flussi tax-xogħol). • Tiżgura li l-awturi u l-edituri jkollhom fehim ċar tar-rwoli rispettivi tagħhom rigward l-aċċessibbiltà tal-informazzjoni. • Tiżviluppa sett ewlieni

Tim tal-manigment	Manigjers	Persunal	Speċjalisti tal-produzzjoni u t-tixrid
<p>produzzjoni u t-tixrid tal-kontenut.</p> <ul style="list-style-type: none"> • Tirrevedi perjodikament il-flussi tax-xogħol biex tara jekk dawn jistgħux jitjiebu f'konformità mal-iżviluppi l-godda fl-aċċessibbiltà tal-informazzjoni. 	<p>li jispjegaw il-benefiċċji li dan jipprovdi għall-utenti aħħarin.</p> <ul style="list-style-type: none"> • Wiri tal-użu tat-teknoloġiji assistivi bl-informazzjoni li nholqot permezz tal-Linji Gwida. 	<p>informazzjoni li inti direttament responsabbli għaliha.</p> <ul style="list-style-type: none"> • Jekk dan huwa prodott aktar kbir, itlob li l-Linji Gwida jiġu applikati meta jiġi rivedut. 	<p>ta' rekwiżiti għall-użu meta tikseb prodotti ta' informazzjoni aċċessibbli, bħal websajts, e-books jew vidjows.</p>

Fokus tal-implimentazzjoni: Ipprovdi informazzjoni, edukazzjoni u taħriġ dwar l-aċċessibbiltà għall-persunal kollu

Tim tal-manigment	Maniġers	Persunal	Speċjalisti tal-produzzjoni u t-tixrid
<p>Ikkunsidra li tinkorpora l-aċċessibbiltà tal-informazzjoni fil-politika tal-organizzazzjoni tiegħek dwar l-iżvilupp tal-persunal.</p> <p>Idealment, din ser tirrikonoxxi l-bżonn li l-persunal kollu jkollu għarfien globali u ġenerali dwar il-kwistjonijiet. Il-professjonisti tal-produzzjoni u l-komunikazzjoni jistgħu jkunu jeħtieġu taħriġ speċjalizzat. Jekk, pereżempju, l-organizzazzjoni tiegħek tħaddem professjonisti tal-midja jew speċjalisti tal-ICT inti tista' tikkunsidra li:</p>	<p>Tikkunsidra kif il-persunal ġdid u stabbilit jista' jżomm ruħu aġġornat mal-iżviluppi fit-teknoloġija, u kif l-applikazzjoni tagħha tista' tibbenefika l-persuni b'diżabilitajiet u/jew ħtiġijiet speċjali.</p> <p>Inti jaf tkun trid li:</p> <ul style="list-style-type: none"> • Tirrifletti fuq il-modi kif ser tgħin il-persunal biex jisfrutta t-teknoloġija huma stess, u jifhem kif din tista' tintuża biex tgħin persuni b'diżabilitajiet u/jew ħtiġijiet speċjali. • Tesplora modi biex tiżgura li l-membri tal-persunal ikollhom l-għarfien u l-fehim meħtieġ dwar l- 	<p>Tqies kemm taf dwar l-aċċessibbiltà tal-informazzjoni.</p> <p>Jekk inti tipproduci regolarment dokumenti li jistgħu jintużaw minn persuni b'diżabilitajiet u/jew ħtiġijiet speċjali, inti tista' tistaqsi l-maniġer tiegħek:</p> <ul style="list-style-type: none"> • Jipprovdi taħriġ ta' għarfien ġenerali dwar il-kwistjonijiet. • Għal taħriġ dettaljat dwar il-benefiċċji ta' u t-tekniki għall-produzzjoni ta' kontenut aċċessibli. • Jekk hemmx espert maħtur dwar kwistjonijiet ta' 	<p>Qies kemm taf dwar kwistjonijiet ta' aċċessibbiltà relatati mat-teknoloġija li inti tuża.</p> <p>Bħala professjonist tal-midja (bħal ġumalist, xandar jew maniġer tal-produzzjoni diġitali) jew speċjalista tal-ICT (bħal disinjatur tal-web, programmatur, inġinier tal-użabbiltà jew disinjatur tal-esperjenza tal-utent), ikkunsidra l-għarfien tiegħek dwar:</p> <ul style="list-style-type: none"> • Diżabilitajiet u/jew ħtiġijiet speċjali. • Strategiji/alternattivi għall-interazzjoni bejn il-bniedem u l-kompjuter għall-utenti b'diżabilitajiet u/jew

Tim tal-manigment	Manigjers	Persunal	Speċjalisti tal-produzzjoni u t-tixrid
<ul style="list-style-type: none"> • Tipprovdi opportunitajiet ta' żvilupp professjonali kontinwu u esperjenza Prattika. • Timplimenta strutturi ta' inċentivi biex tteġġeg livelli għoljin ta' professjonalizmu fl-implimentazzjoni tal-pjan għall-aċċessibbiltà tal-informazzjoni. 	<ul style="list-style-type: none"> • aċċessibbiltà u l-ħiliet biex japplikawha. • Tinvestiga kif ser tindirizza dan matul ir-reklutaġġ u l-induzzjoni tal-bidu, u permezz tal-iżvilupp professjonali kontinwu. 	<p>aċċessibbiltà tal-informazzjoni li jista' jagħtik parir meta tkun teħtieġ.</p>	<p>ħtiġijiet speċjali.</p> <ul style="list-style-type: none"> • Il-lingwa sempliċi bħala fattur prinċipali għall-aċċessibbiltà. • Il-politika dwar l-aċċessibbiltà. • Soluzzjonijiet ta' teknoloġija assistiva.

Fokus tal-implimentazzjoni: Meta testernalizza l-produzzjoni tal-informazzjoni, ara li r-rekwiżiti tal-aċċessibilità jkunu indirizzati u jiġu kkontrollati għall-kwalità

Tim tal-manigment	Maniġers	Persunal	Speċjalisti tal-produzzjoni u t-tixrid
<p>Qies li tagħmel l-aċċessibilità, inkluża l-aċċessibilità tal-informazzjoni, parti integrali tal-policy dwar l-akkwist tal-organizzazzjoni tiegħek għall-prodotti u s-servizzi kollha. Dan jista' jinvolvi:</p> <ul style="list-style-type: none"> • Li taqbel dwar l-aċċessibilità tal-kontenut jew tas-servizzi elettronici matul in-negozjati tal-kuntratti. • Li tirrikonoxxi li l-policy dwar l-akkwist hija legalment vinkolanti. • Li tinkludi rekwiżiti dwar l-aċċessibilità ċari u li jistgħu jinkisbu, fuq il-bażi ta' 	<p>Qies kif tista' tiżgura li l-Linji Gwida jiġu applikati mhux biss mill-organizzazzjoni tiegħek, iżda wkoll minn dawk li kkummissjonajt biex jipproduċu l-informazzjoni f'ismek.</p> <ul style="list-style-type: none"> • Aħseb dwar il-firxa ta' fornituri esterni tal-kontenut ta' informazzjoni li minnhom tikkummissjona jew tikseb xogħol. • Kif taċċerta ruġek li l-preżentaturi fl-avvenimenti tiegħek, il-kittieba, il-pubblikaturi jew l-iżviluppaturi tal-websajts jipprovdu kontenut aċċessibbli? 	<p>Qies l-aċċessibilità tal-informazzjoni meta tipproduċi d-dokumenti ta' sejhiet għal offerti għal xogħol esternalizzat. L-aċċessibilità tal-informazzjoni tkopri firxa wiesgħa ta' kontenut elettroniku u stampat. Ikun utli jekk:</p> <ul style="list-style-type: none"> • Ikollok għarfien dwar il-Linji Gwida u l-prinċipji ta' aċċessibilità tal-informazzjoni li jistipulaw. Dan ser jgħinek tidentifika l-ħtigijiet differenti meta testernalizza l-iżvilupp tal-kontenut jew tikseb kontenut diġitali. • Inti tista' tikkonsulta speċjalista f'dan il- 	<p>Qies il-pariri mogħtija fil-Linji Gwida meta tikkummissjona informazzjoni minn partijiet terzi. Jista' jkun utli jekk:</p> <ul style="list-style-type: none"> • Inti jew il-kollegi tiegħek tkunu żviluppajtu jew tistgħu tiżviluppaw kompetenza fir-rekwiżiti tal-aċċessibilità tal-informazzjoni. • Ikun hemm xi ħadd li jista' jikkontrolla l-konformità ta' partijiet terzi mal-istandards tal-aċċessibilità. • Inti tista' żżomm ruġek aġġornat mal-aħħar żviluppi fl-aċċessibilità tal-informazzjoni,

Tim tal-manigment	Manigjers	Persunal	Speċjalisti tal-produzzjoni u t-tixrid
<p>standards aċċettati, fis-sejħiet kollha għal offerti.</p> <ul style="list-style-type: none"> • Proċess għall-fornituri biex juru li kisbu l-istandards tal-aċċessibbiltà. 	<ul style="list-style-type: none"> • Tipprovdi linji gwida jew mudelli, teħtieġ konformità mal-istandards, u għandek membri tal-persunali li jistgħu jikkontrollaw jekk dawn jigux applikati? 	<p>qasam dwar il-ħtiġijiet speċifiċi, jekk għandek speċjalista bħal dan fl-organizzazzjoni.</p>	<p>permezz ta' networking jew żvilupp professjonali kontinwu.</p> <ul style="list-style-type: none"> • Inti tinvolvi persuni b'diżabilitajiet u/jew ħtiġijiet speċjali meta tikkummissjona kontenut u tikkontrolla l-kontenut miksub.

APPENDIĊI A – LINJI GWIDA GĦALL-GHODDA TA' VERIFIKA TAL- INFORMAZZJONI AĊĊESSIBBLI

Il-Linji Gwida jipprovdu informazzjoni ċara dwar it-tekniki li għandek tapplika biex tagħmel tipi differenti ta' informazzjoni aċċessibbli. L-organizzazzjoni tiegħek tista' ssib dan il-mudell utli meta tivverifika l-kontenut.

Slajdshows u preżentazzjonijiet

L-applikazzjoni tal-Linji Gwida għal midja differenti u formati speċifiċi	Żid I (iva), L (le) jew NA (mhux applikabbli) fil-ħames kolonni li jmiss u kummenti ġenerali fl-aħħar kolonna	Diġà applikajnihom / Ipprovajna napplikawhom	Sibna l-implimentazzjoni diffiċli	Kienet re-lattivament utli	Ma kinet utli affattu	Ipprovajnihom mal-utenti b'diżabilità għall-istampar	Kummenti
	<Daħħal l-isem tar-riżorsa tal-informazzjoni li qiegħed tipprova >						
Pass 1:							

L-applikazzjoni tal-Linji Gwida għal midja differenti u formati speċifiċi	Žid I (iva), L (le) jew NA (mhux applikabbli) fil-ħames kolonni li jmiss u kummenti ġenerali fl-aħħar kolonna	Diġà applikajnihom / Ipprovajna napplikawhom	Sibna l-implimentazzjoni diffiċli	Kienu re-lattivament utli	Ma kinux utli affattu	Ipprovajnihom mal-utenti b'diżabilità għall-istampar	Kummenti
Test							
	Uża l-eħfef lingwaġġ li huwa adegwat għad-dokument tiegħek.						
	Uża tipi kbar.						
	Uża tipa sans-serif bħal Arial, Helvetica jew Verdana.						

L-applikazzjoni tal-Linji Gwida għal midja differenti u formati speċifiċi	Żid I (iva), L (le) jew NA (mhux applikabbli) fil-ħames kolonni li jmiss u kummenti ġenerali fl-aħħar kolonna	Diġà applikajnihom / Ipprovajna napplikawhom	Sibna l-implimentazzjoni diffiċli	Kienu re-lattivament utli	Ma kinux utli affattu	Ipprovajnihom mal-utenti b'diżabilità għall-istampar	Kummenti
	Uża l-funzjonijiet 'Elenki u Numerazzjonijiet' għal-listi.						
	Evita ammont eċċessiv ta' informazzjoni fuq slajd waħda.						
	Uża kombinazzjonijiet tal-kuluri tat-test u l-						

L-applikazzjoni tal-Linji Gwida għal midja differenti u formati speċifiċi	Żid I (iva), L (le) jew NA (mhux applikabbli) fil-ħames kolonni li jmiss u kummenti ġenerali fl-aħħar kolonna	Diġà applikajnihom / Ipprovajna napplikawhom	Sibna l-implimentazzjoni diffiċli	Kienu re-lattivament utli	Ma kinux utli affattu	Ipprovajnihom mal-utenti b'diżabilità għall-istampar	Kummenti
	isfond li joffru kuntrast tajjeb ħafna.						
	Kun żgur li l-kliem u l-grafiċi jkunu jinftehm b'mod faċli meta jintwerew mingħajr kulur.						
Immaġni							
	Agħti lill-						

L-applikazzjoni tal-Linji Gwida għal midja differenti u formati speċifiċi	Žid I (iva), L (le) jew NA (mhux applikabbli) fil-ħames kolonni li jmiss u kummenti ġenerali fl-aħħar kolonna	Diġà applikajnihom / Ipprovajna napplikawhom	Sibna l-implimentazzjoni diffiċli	Kienu re-lattivament utli	Ma kinux utli affattu	Ipprovajnihom mal-utenti b'diżabilità għall-istampar	Kummenti
	immaġni tiegħek kliem alternattiv biex jiddeskrivi l-immaġni.						
	Uża biżżejjed kuntrast ta' kuluri bejn l-immaġni u l-isfond.						
	Evita sfondi b'wisq immaġni, figuri jew kuluri.						

L-applikazzjoni tal-Linji Gwida għal midja differenti u formati speċifiċi	Žid I (iva), L (le) jew NA (mhux applikabbli) fil-ħames kolonni li jmiss u kummenti ġenerali fl-aħħar kolonna	Diġà applikajnihom / Ipprovajna napplikawhom	Sibna l-implimentazzjoni diffiċli	Kienu re-lattivament utli	Ma kinux utli affattu	Ipprovajnihom mal-utenti b'diżabilità għall-istampar	Kummenti
	Evita links jew kliem moħbi wara oġġetti oħra bħal immagni.						
Awdjo							
	Agħti lill-awdjo tiegħek ekwivalent tal-kliem.						
	Ippermetti funzjonijiet ta' kontroll						

L-applikazzjoni tal-Linji Gwida għal midja differenti u formati speċifiċi	Żid I (iva), L (le) jew NA (mhux applikabbli) fil-ħames kolonni li jmiss u kummenti ġenerali fl-aħħar kolonna	Diġà applikajnihom / Ipprovajna napplikawhom	Sibna l-implimentazzjoni diffiċli	Kienu re-lattivament utli	Ma kinux utli affattu	Ipprovajnihom mal-utenti b'diżabilità għall-istampar	Kummenti
	tal-volum, fast forward, rewind u pause.						
	Kun żgur li s-sottotitoli deskrittivi jkunu sinkronizzati mal-awdjo tiegħek.						
Vidjow							
	Kun żgur li s-sottotitoli deskrittivi						

L-applikazzjoni tal-Linji Gwida għal midja differenti u formati speċifiċi	Żid I (iva), L (le) jew NA (mhux applikabbli) fil-ħames kolonni li jmiss u kummenti ġenerali fl-aħħar kolonna	Diġà applikajnihom / Ipprovajna napplikawhom	Sibna l-implimentazzjoni diffiċli	Kienu re-lattivament utli	Ma kinux utli affattu	Ipprovajnihom mal-utenti b'diżabilità għall-istampar	Kummenti
	jkunu sinkronizzati mal-vidjow tiegħek.						
Pass 2:							
	Uża t-tqassim tal-islaids offrut mis-softwer tiegħek.						
	Ikkopja l-kliem mis-slajd fil-parti tan-noti.						

L-applikazzjoni tal-Linji Gwida għal midja differenti u formati speċifiċi	Żid I (iva), L (le) jew NA (mhux applikabbli) fil-ħames kolonni li jmiss u kummenti ġenerali fl-aħħar kolonna	Diġà applikajnihom / Ipprovajna napplikawhom	Sibna l-implimentazzjoni diffiċli	Kienet re-lattivament utli	Ma kinet utli affattu	Ipprovajnihom mal-utenti b'diżabilità għall-istampar	Kummenti
	Imla l-informazzjoni tal-metadata biex tgħin lill-utenti jsibu l-informazzjoni permezz ta' tfittxijiet fuq l-internet.						

Għodda online jew tat-tagħlim elettroniku

L-applikazzjoni tal-Linji Gwida għal midja differenti u formati speċifiċi	Žid I (iva), L (le) jew NA (mhux applikabbli) fil-ħames kolonni li jmiss u kummenti ġenerali fl-aħħar kolonna	Diġà applikajnihom / Ipprovajna napplikawhom	Sibna l-implimentazzjoni diffiċli	Kienu re-lattivament utli	Ma kinux utli affattu	Ipprovajnihom mal-utenti b'diżabilità għall-istampar	Kummenti
	<Daħħal l-isem tar-riżorsa tal-informazzjoni li qiegħed tipprova >						
Pass 1:							
Test							
	Uża l-eħfef lingwaġġ li huwa adegwat						

L-applikazzjoni tal-Linji Gwida għal midja differenti u formati speċifiċi	Žid I (iva), L (le) jew NA (mhux applikabbli) fil-ħames kolonni li jmiss u kummenti ġenerali fl-aħħar kolonna	Diġà applikajnihom / Ipprovajna napplikawhom	Sibna l-implimentazzjoni diffiċli	Kienu re-lattivament utli	Ma kinux utli affattu	Ipprovajnihom mal-utenti b'diżabilità għall-istampar	Kummenti
	għad-dokument tiegħek.						
	Aqsam l-informazzjoni tiegħek fi blokk gestibbli u ugwali.						
	Uża l-funzjonijiet 'Elenki u Numerazzjonijiet' għall-listi.						

L-applikazzjoni tal-Linji Gwida għal midja differenti u formati speċifiċi	Żid I (iva), L (le) jew NA (mhux applikabbli) fil-ħames kolonni li jmiss u kummenti ġenerali fl-aħħar kolonna	Diġà applikajnihom / Ipprovajna napplikawhom	Sibna l-implimentazzjoni diffiċli	Kienu re-lattivament utli	Ma kinux utli affattu	Ipprovajnihom mal-utenti b'diżabilità għall-istampar	Kummenti
	Adotta mudelli aċċessibli għall-konsistenza.						
	Kun żgur li l-materjali tat-taħriġ onlajn tiegħek ikunu disponibbli wkoll stampati.						
	Kun żgur li t-taħriġ onlajn ikun jista'						

L-applikazzjoni tal-Linji Gwida għal midja differenti u formati speċifiċi	Żid I (iva), L (le) jew NA (mhux applikabbli) fil-ħames kolonni li jmiss u kummenti generali fl-aħħar kolonna	Diġà applikajnihom / Ipprovajna napplikawhom	Sibna l-implimentazzjoni diffiċli	Kienu re-lattivament utli	Ma kinux utli affattu	Ipprovajnihom mal-utenti b'diżabilità għall-istampar	Kummenti
	jitwaqqaf għal ftit ħin (pawża), jitwaqqaf jew jitkompli.						
Immaġni							
	Agħti lill-immagini tiegħek kliem alternattiv biex tiddeskri-vihom.						
	Evita l-użu tal-aħmar, l-						

L-applikazzjoni tal-Linji Gwida għal midja differenti u formati speċifiċi	Żid I (iva), L (le) jew NA (mhux applikabbli) fil-ħames kolonni li jmiss u kummenti ġenerali fl-aħħar kolonna	Diġà applikajnihom / Ipprovajna napplikawhom	Sibna l-implimentazzjoni diffiċli	Kienu re-lattivament utli	Ma kinux utli affattu	Ipprovajnihom mal-utenti b'diżabilità għall-istampar	Kummenti
	aħdar u l-isfar u ta' sfumaturi iktar ċari ta' griż.						
	Uża kuntrast għoli ta' kuluri bejn l-immagini u l-isfond.						
	Evita sfondi b'wisq immagini, figuri jew kuluri.						

L-applikazzjoni tal-Linji Gwida għal midja differenti u formati speċifiċi	Žid I (iva), L (le) jew NA (mhux applikabbli) fil-ħames kolonni li jmiss u kummenti ġenerali fl-aħħar kolonna	Diġà applikajnihom / Ipprovajna napplikawhom	Sibna l-implimentazzjoni diffiċli	Kienu re-lattivament utli	Ma kinux utli affattu	Ipprovajnihom mal-utenti b'diżabilità għall-istampar	Kummenti
Awdjo							
	Agħti lill-awdjo tiegħek ekwivalent tal-kliem.						
Vidjow							
	Kun żgur li s-sottotitoli deskrittivi jkunu sinkronizzati mal-vidjow tiegħek.						

L-applikazzjoni tal-Linji Gwida għal midja differenti u formati speċifiċi	Žid I (iva), L (le) jew NA (mhux applikabbli) fil-ħames kolonni li jmiss u kummenti ġenerali fl-aħħar kolonna	Diġà applikajnihom / Ipprovajna napplikawhom	Sibna l-implimentazzjoni diffiċli	Kienu re-lattivament utli	Ma kinux utli affattu	Ipprovajnihom mal-utenti b'diżabilità għall-istampar	Kummenti
Pass 2:							
	Agħti struttura lil kull paġna billi tuża intestaturi definiti minn qabel. L-intestaturi tiegħek għandhom isegwu ordni loġika.						
	Offri ordni loġika tal-links, l-						

L-applikazzjoni tal-Linji Gwida għal midja differenti u formati speċifiċi	Žid I (iva), L (le) jew NA (mhux applikabbli) fil-ħames kolonni li jmiss u kummenti ġenerali fl-aħħar kolonna	Diġà applikajnihom / Ipprovajna napplikawhom	Sibna l-implimentazzjoni diffiċli	Kienu re-lattivament utli	Ma kinux utli affattu	Ipprovajnihom mal-utenti b'diżabilità għall-istampar	Kummenti
	intestaturi u l-funzjonijiet tal-paġni kollha għall-utenti biex jinnavigaw.						
	Ipprovdi metadata meta toffi firxa ta' riżorsi. It-tikkettjar tar-riżorsi bil-vokabolarju rilevanti jew bil-						

L-applikazzjoni tal-Linji Gwida għal midja differenti u formati speċifiċi	Żid I (iva), L (le) jew NA (mhux applikabbli) fil-ħames kolonni li jmiss u kummenti ġenerali fl-aħħar kolonna	Diġà applikajnihom / Ipprovajna napplikawhom	Sibna l-implimentazzjoni diffiċli	Kienu re-lattivament utli	Ma kinux utli affattu	Ipprovajnihom mal-utenti b'diżabilità għall-istampar	Kummenti
	karatteristiċi tal-aċċessibilità jagħmilha iktar faċli għall-utent biex isib informazzjoni aċċessibbli u rilevanti.						
	Agħti lill-utenti sens ta' fejn jinsabu fil-websajt tiegħek billi tiżgura li						

L-applikazzjoni tal-Linji Gwida għal midja differenti u formati speċifiċi	Żid I (iva), L (le) jew NA (mhux applikabbli) fil-ħames kolonni li jmiss u kummenti ġenerali fl-aħħar kolonna	Diġà applikajnihom / Ipprovajna napplikawhom	Sibna l-implimentazzjoni diffiċli	Kienu re-lattivament utli	Ma kinux utli affattu	Ipprovajnihom mal-utenti b'diżabilità għall-istampar	Kummenti
	jkun hemm sinjal viżibbli jew li jinstema' biex jurihom fejn jinsabu fin-navigazzjoni.						
	Agħti ekwivalent tal-kliem jew sottotitoli deskrittivi lill-vidjow. Għall-vidjow, tagħtix biss sottotitoli						

L-applikazzjoni tal-Linji Gwida għal midja differenti u formati speċifiċi	Žid I (iva), L (le) jew NA (mhux applikabbli) fil-ħames kolonni li jmiss u kummenti generali fl-aħħar kolonna	Diġà applikajnihom / Ipprovajna napplikawhom	Sibna l-implimentazzjoni diffiċli	Kienu re-lattivament utli	Ma kinux utli affattu	Ipprovajnihom mal-utenti b'diżabilità għall-istampar	Kummenti
	deskrittivi tal-kliem mitkellem, iżda pprovdi wkoll deskrizzjoni fil-qosor ta' xi jkun qed jiġri.						
	Agħti deskrizzjonijiet għall-partijiet tal-formola.						

L-applikazzjoni tal-Linji Gwida għal midja differenti u formati speċifiċi	Żid I (iva), L (le) jew NA (mhux applikabbli) fil-ħames kolonni li jmiss u kummenti ġenerali fl-aħħar kolonna	Diġà applikajnihom / Ipprovajna napplikawhom	Sibna l-implimentazzjoni diffiċli	Kienu re-lattivament utli	Ma kinux utli affattu	Ipprovajnihom mal-utenti b'diżabilità għall-istampar	Kummenti
	Inkludi karatteristika ta' tfitxija fuq kull paġna.						
	Meta tuża xenarji jew każijiet interattivi, kun żgur li jkun disponibbli wkoll l-ekwivalenti tal-kliem u li jista' jiġi aċċessat bl-						

L-applikazzjoni tal-Linji Gwida għal midja differenti u formati speċifiċi	Żid I (iva), L (le) jew NA (mhux applikabbli) fil-ħames kolonni li jmiss u kummenti ġenerali fl-aħħar kolonna	Diġà applikajnihom / Ipprovajna napplikawhom	Sibna l-implimentazzjoni diffiċli	Kienu re-lattivament utli	Ma kinux utli affattu	Ipprovajnihom mal-utenti b'diżabilità għall-istampar	Kummenti
	użu ta' tastiera biss.						
	Uża disinn tal-web responsiv, li jippermetti l-kontenut jadatta għat-tagħmir tal-ħruġ tal-utenti finali.						

L-applikazzjoni tal-Linji Gwida għal midja differenti u formati speċifiċi	Žid I (iva), L (le) jew NA (mhux applikabbli) fil-ħames kolonni li jmiss u kummenti ġenerali fl-aħħar kolonna	Diġà applikajnihom / Ipprovajna napplikawhom	Sibna l-implimentazzjoni diffiċli	Kienu re-lattivament utli	Ma kinux utli affattu	Ipprovajnihom mal-utenti b'diżabilità għall-istampar	Kummenti
	<p>Ippermetti li l-funzjonalitajiet tal-paġna kollha jintużaw permezz ta' tastiera biss, inkluż il-login, il-launch u l-funzjonijiet tal-istampar.</p>						

Dokumenti PDF

L-applikazzjoni tal-Linji Gwida għal midja differenti u formati speċifiċi	Žid I (iva), L (le) jew NA (mhux applikabbli) fil-ħames kolonni li jmiss u kummenti ġenerali fl-aħħar kolonna	Digà applikazzjoni / Ipprovajna napplikawhom	Sibna l-implimentazzjoni diffiċli	Kienu re-lattivament utli	Ma kinux utli affattu	Ipprovaj-nihom mal-utenti b'diżabilità għall-istampar	Kummenti
	<Daħħal l-isem tar-riżorsa tal-informazzjoni li qiegħed tipprova >						
Pass 1:							
Test							
	Uża l-eħfef lingwaġġ li huwa adegwat						

L-applikazzjoni tal-Linji Gwida għal midja differenti u formati speċifiċi	Žid I (iva), L (le) jew NA (mhux applikabbli) fil-ħames kolonni li jmiss u kummenti ġenerali fl-aħħar kolonna	Diġà applikajnihom / Ipprovajna napplikawhom	Sibna l-implimentazzjoni diffiċli	Kienu re-lattivament utli	Ma kinux utli affattu	Ipprovajnihom mal-utenti b'diżabilità għall-istampar	Kummenti
	għad-dokument tiegħek.						
	Uża tipi kbar.						
	Uża tipa sans-serif bħal Arial, Helvetica jew Verdana.						
	Uża l-funzjonijiet 'Elenki u Numerazzjonijiet' għal-listi.						

L-applikazzjoni tal-Linji Gwida għal midja differenti u formati speċifiċi	Žid I (iva), L (le) jew NA (mhux applikabbli) fil-ħames kolonni li jmiss u kummenti ġenerali fl-aħħar kolonna	Diġà applikajnihom / Ipprovajna napplikawhom	Sibna l-implimentazzjoni diffiċli	Kienu re-lattivament utli	Ma kinux utli affattu	Ipprovajnihom mal-utenti b'diżabilità għall-istampar	Kummenti
Immaġni							
	Agħti lill-immagħni tiegħek kliem alternattiv biex tiddeskri-vihom.						
	Uża kuntrast għoli ta' kuluri bejn il-kliem u l-isfond.						
	Evita sfondi b'wisq						

L-applikazzjoni tal-Linji Gwida għal midja differenti u formati speċifiċi	Žid I (iva), L (le) jew NA (mhux applikabbli) fil-ħames kolonni li jmiss u kummenti ġenerali fl-aħħar kolonna	Diġà applikajnihom / Ipprovajna napplikawhom	Sibna l-implimentazzjoni diffiċli	Kienu re-lattivament utli	Ma kinux utli affattu	Ipprovajnihom mal-utenti b'diżabilità għall-istampar	Kummenti
	immaġni, figuri jew kuluri.						
	Evita links moħbija wara oġġetti oħra bħal immaġnijiet.						
Pass 2:							
	Speċifika l-lingwa tad-dokument tiegħek taħt 'karatteristiċi'.						

L-applikazzjoni tal-Linji Gwida għal midja differenti u formati speċifiċi	Żid I (iva), L (le) jew NA (mhux applikabbli) fil-ħames kolonni li jmiss u kummenti ġenerali fl-aħħar kolonna	Diġà applikajnihom / Ipprovajna napplikawhom	Sibna l-implimentazzjoni diffiċli	Kienu re-lattivament utli	Ma kinux utli affattu	Ipprovajnihom mal-utenti b'diżabilità għall-istampar	Kummenti
	Evita li tissejvja d-dokument PDF tiegħek bħala immagni.						
	Itteggja d-dokument tiegħek.						
	Uża l-verifika tal-aċċessibilità offruta mis-software tiegħek bħala verifika						

L-applikazzjoni tal-Linji Gwida għal midja differenti u formati speċifiċi	Żid I (iva), L (le) jew NA (mhux applikabbli) fil-ħames kolonni li jmiss u kummenti ġenerali fl-aħħar kolonna	Diġà applikajnihom / Ipprovajna napplikawhom	Sibna l-implimentazzjoni diffiċli	Kienu re-lattivament utli	Ma kinux utli affattu	Ipprovajnihom mal-utenti b'diżabilità għall-istampar	Kummenti
	semplici qabel tikkondividi d-dokument.						
	Uża l-iktar verżjonijiet aġġornati tas-softwer biex toħloq PDF. Verżjonijiet tas-softwer iktar godda jinkludu karatteristiċi iktar aġġornati						

L-applikazzjoni tal-Linji Gwida għal midja differenti u formati speċifiċi	Żid I (iva), L (le) jew NA (mhux applikabbli) fil-ħames kolonni li jmiss u kummenti ġenerali fl-aħħar kolonna	Diġà applikajnihom / Ipprovajna napplikawhom	Sibna l-implimentazzjoni diffiċli	Kienu re-lattivament utli	Ma kinux utli affattu	Ipprovajnihom mal-utenti b'diżabilità għall-istampar	Kummenti
	tal-aċċessibilità.						
	Imla l-informazzjoni tal-metadata biex tgħin lill-utenti jsibu l-informazzjoni permezz ta' tfittxijiet fuq l-internet.						
	Inkludi l-elementi rilevanti kollha fl-						

L-applikazzjoni tal-Linji Gwida għal midja differenti u formati speċifiċi	Žid I (iva), L (le) jew NA (mhux applikabbli) fil-ħames kolonni li jmiss u kummenti generali fl-aħħar kolonna	Diġà applikajnihom / Ipprovajna napplikawhom	Sibna l-implimentazzjoni diffiċli	Kienu re-lattivament utli	Ma kinux utli affattu	Ipprovajnihom mal-utenti b'diżabilità għall-istampar	Kummenti
	istruttura tad-dokument tiegħek.						
	Agħti deskrizzjonijiet għall-partijiet tal-formola.						
	Kun żgur li l-aċċessibilità ma tiġix kompromessa meta tiproteġi d-dokumenti						

L-applikazzjoni tal-Linji Gwida għal midja differenti u formati speċifiċi	Žid I (iva), L (le) jew NA (mhux applikabbli) fil-ħames kolonni li jmiss u kummenti generali fl-aħħar kolonna	Diġà applikajnihom / Ipprovajna napplikawhom	Sibna l-implimentazzjoni diffiċli	Kienu re-lattivament utli	Ma kinux utli affattu	Ipprovajnihom mal-utenti b'diżabilità għall-istampar	Kummenti
	PDF.						

Dokumenti tal-Word

L-applikazzjoni tal-Linji Gwida għal midja differenti u formati speċifiċi	Žid I (iva), L (le) jew NA (mhux applikabbli) fil-ħames kolonni li jmiss u kummenti ġenerali fl-aħħar kolonna	Digà applikazzjoni / Ipprovajna napplikawhom	Sibna l-implimentazzjoni diffiċli	Kienu re-lattivament utli	Ma kinux utli affattu	Ipprovaj-nihom mal-utenti b'diżabilità għall-istampar	Kummenti
	<Daħħal l-isem tar-riżorsa tal-informazzjoni li qiegħed tipprova >						
Pass 1:							
Test							
	Uża l-eħfef lingwaġġ li huwa adegwat						

L-applikazzjoni tal-Linji Gwida għal midja differenti u formati speċifiċi	Žid I (iva), L (le) jew NA (mhux applikabbli) fil-ħames kolonni li jmiss u kummenti ġenerali fl-aħħar kolonna	Diġà applikajnihom / Ipprovajna napplikawhom	Sibna l-implimentazzjoni diffiċli	Kienu re-lattivament utli	Ma kinux utli affattu	Ipprovajnihom mal-utenti b'diżabilità għall-istampar	Kummenti
	għad-dokument tiegħek.						
	Uża tipi kbar.						
	Uża tipa sans-serif bħal Arial, Helvetica jew Verdana.						
	Uża l-funzjonijiet 'Elenki u Numerazzjonijiet' għall-listi.						

L-applikazzjoni tal-Linji Gwida għal midja differenti u formati speċifiċi	Žid I (iva), L (le) jew NA (mhux applikabbli) fil-ħames kolonni li jmiss u kummenti generali fl-aħħar kolonna	Diġà applikajnihom / Ipprovajna napplikawhom	Sibna l-implimentazzjoni diffiċli	Kienu re-lattivament utli	Ma kinux utli affattu	Ipprovajnihom mal-utenti b'diżabilità għall-istampar	Kummenti
Immaġni							
	Agħti lill-immagħni tiegħek kliem alternattiv biex tiddeskri-vihom.						
	Uża kuntrast għoli ta' kuluri bejn il-kliem u l-isfond.						
	Evita sfondi b'wisq						

L-applikazzjoni tal-Linji Gwida għal midja differenti u formati speċifiċi	Žid I (iva), L (le) jew NA (mhux applikabbli) fil-ħames kolonni li jmiss u kummenti ġenerali fl-aħħar kolonna	Diġà applikajnihom / Ipprovajna napplikawhom	Sibna l-implimentazzjoni diffiċli	Kienu re-lattivament utli	Ma kinux utli affattu	Ipprovajnihom mal-utenti b'diżabilità għall-istampar	Kummenti
	immaġni, figuri jew kuluri.						
	Evita links moħbija wara oġġetti oħra bħal immaġnijiet.						
Pass 2:							
	Speċifika l-lingwa tad-dokument tiegħek.						
	Itteggja d-						

L-applikazzjoni tal-Linji Gwida għal midja differenti u formati speċifiċi	Žid I (iva), L (le) jew NA (mhux applikabbli) fil-ħames kolonni li jmiss u kummenti ġenerali fl-aħħar kolonna	Diġà applikajnihom / Ipprovajna napplikawhom	Sibna l-implimentazzjoni diffiċli	Kienu re-lattivament utli	Ma kinux utli affattu	Ipprovajnihom mal-utenti b'diżabilità għall-istampar	Kummenti
	dokument tiegħek biex tagħtih struttura, billi tuża l-funzjoni fis-software li tkun qed tuża.						
	Uża l-verifika tal-aċċessibilità offruta mis-software tiegħek bħala verifika sempliċi						

L-applikazzjoni tal-Linji Gwida għal midja differenti u formati speċifiċi	Żid I (iva), L (le) jew NA (mhux applikabbli) fil-ħames kolonni li jmiss u kummenti ġenerali fl-aħħar kolonna	Diġà applikajnihom / Ipprovajna napplikawhom	Sibna l-implimentazzjoni diffiċli	Kienu re-lattivament utli	Ma kinux utli affattu	Ipprovajnihom mal-utenti b'diżabilità għall-istampar	Kummenti
	qabel tikkondividi d-dokument.						
	Uża l-iktar verżjonijiet aġġornati tas-softwer biex toħloq PDF. Verżjonijiet tas-softwer iktar godda jinkludu karatteristiċi iktar aġġornati tal-						

L-applikazzjoni tal-Linji Gwida għal midja differenti u formati speċifiċi	Żid I (iva), L (le) jew NA (mhux applikabbli) fil-ħames kolonni li jmiss u kummenti ġenerali fl-aħħar kolonna	Diġà applikajnihom / Ippruvajna napplikawhom	Sibna l-implimentazzjoni diffiċli	Kienu re-lattivament utli	Ma kinux utli affattu	Ippruvajnihom mal-utenti b'diżabilità għall-istampar	Kummenti
	aċċessibilità. Madankollu, kun żgur li d-dokument elettroniku tiegħek ikun jista' jintuża wkoll f'verżjonijiet iktar antiki.						
	Imla l-informazzjoni tal-metadata biex tgħin lill-utenti jsibu l-informazzjoni						

L-applikazzjoni tal-Linji Gwida għal midja differenti u formati speċifiċi	Żid I (iva), L (le) jew NA (mhux applikabbli) fil-ħames kolonni li jmiss u kummenti ġenerali fl-aħħar kolonna	Diġà applikajnihom / Ipprovajna napplikawhom	Sibna l-implimentazzjoni diffiċli	Kienu re-lattivament utli	Ma kinux utli affattu	Ipprovajnihom mal-utenti b'diżabilità għall-istampar	Kummenti
	permezz ta' tfittxijiet fuq l-internet.						
	Inkludi l-elementi rilevanti kollha fl-istruttura tad-dokument tiegħek.						
	Evita li tiskrolja b'mod orizzontali (tiskrolja						

L-applikazzjoni tal-Linji Gwida għal midja differenti u formati speċifiċi	Żid I (iva), L (le) jew NA (mhux applikabbli) fil-ħames kolonni li jmiss u kummenti ġenerali fl-aħħar kolonna	Diġà applikajnihom / Ipprovajna napplikawhom	Sibna l-implimentazzjoni diffiċli	Kienu re-lattivament utli	Ma kinux utli affattu	Ipprovajnihom mal-utenti b'diżabilità għall-istampar	Kummenti
	mix-xellug għal-lemin jew il-kuntrarju).						
	Agħti deskrizzjonijiet għall-partijiet tal-formola.						

APPENDIĊI B – MUDELL TAR-RAPPORTI TA' IMPLIMENTAZZJONI

The organisations involved in the trial implementation of the Guidelines used the following template to provide feedback. Analysis of the responses, along with other sources and expert advice, has informed the recommendations in this guide.

Your organisation may find the template a useful starting point for a pilot project. You may also consider using the audit template in Appendix A to assess the accessibility of your existing digital content.

ICT4IAL/Implementation Reports Template

A *General information about the organisation*

(01) *Name of the organisation*

(02) *Address/headquarters*

(03) *Legal constitution of the organisation*

[Public, private; association, foundation or whatever it is.]

(04) *Main objectives of the organisation*

[Short description of the organisation's main objectives.]

(05) *Is the organisation an umbrella organisation?*

[Description of the organisational setting: national, international, member-based, monolingual, multilingual, etc.]

(06) *How many members the organisation has [if applicable]*

(07) *How the membership is composed [if applicable]*

[Short description.]

(08) *How the organisation is funded*

[Short summary.]

(09) *Implementing entity [part of the whole organisation]*

[Headquarters, secretariat, or whatever the implementing entity is called.]

(10) *Does your organisation have a general principle/policy/strategy regarding its activities and how they are carried out?*

[Yes or no; if yes, please attach a copy of the document.]

(11) *If yes, is there an accessibility statement?*

[Yes or no; if yes, please quote it here.]

(12) *If yes, is there institutionalised monitoring that measures progress?*

[Yes or no; if yes, please quote the corresponding clause here.]

(13) *If yes, is the monitoring systematically applied?*

[Yes, no, or statement regarding to what extent the monitoring is applied.]

(14) *Is there a designated person serving as the organisation's accessibility focal point?*

[Yes or no.]

(15) *Number of employees in the implementing entity*

[Figure: XY employees.]

(16) *Total full-time equivalent (FTE)*

[The figure equals XY FTE.]

(17) *Do the employees work in a centralised office or remotely?*

[Describe how your organisation works in this respect.]

(18) *Name of the person submitting the report*

[First name, last name.]

(19) *Email address of this person*

B The implementing entity as an information provider

1. *Main type(s) of audience(s) for whom the published information is intended*
[Short description of the audience(s) and, perhaps, their expectations.]

2. *The entity's information published in several languages*

[Indicate whether the entity publishes (the same) information in more than one language; if yes, how many, please list them; which is the main language; are translations performed systematically or on an ad-hoc basis?]

3. *Types of information the implementing entity produces*

[Indicate by Yes or No the types of information according to the following list:]

- General information:
- Guidelines:
- Standards:
- Manuals:
- Scientific reports:
- Other types: [please indicate]

4. *Types of distribution*

[Indicate by Yes or No the types of distribution the implementing entity uses:]

- Website:
- Electronic documents posted on the website:
- Distribution by email:
- Print:
- Others: [please indicate]

5. *Criteria for the chosen distribution channels*

[Indicate the criteria that determine whether you choose one or other distribution channels for specific information.]

6. *Complexity in terms of structure and layout of the entity's publications [excluding the website]*

[Indicate the approximate percentage (%) of your publications according to the following degrees of complexity:]

- Very simple:

[Mainly text, simple hierarchical chapter structure, no images, videos or tables, etc.; no textboxes, endnotes or footnotes, etc.]

- Medium:

[There are some images, tables, annexes, graphs or diagrams.]

- Complex:

[Same as Medium, but with a lot of images, audio, etc.]

- Advanced:

[Very complex, scientific content and even videos and interactive features.]

7. Number of published documents a year and their size [excluding website content]

[Indicate the approximate number of published documents the entity produces per year and their size range (numbers of pages, A4, for instance: from 2 pages to 570 pages).]

8. Types of media [excluding the website]

[Indicate by Yes or No whether the following types of media are used in your publications, irrespective of their prevalence.]

- Text:
- Tables:
- Graphical elements (graphs, diagrams, etc.):
- Images:
- Mathematical formulas:
- Audio:
- Video:

9. Types of output formats the entity provides to the audience(s) [excluding the website content]

[Indicate by Yes or No the output formats that are made available to the audience(s).]

- Word:
- OpenOffice (LibreOffice):
- PDF:
- HTML:
- Print:
- Others: [please indicate]

10. *Complexity and media used on the entity's website*

[Reply with Yes or No; please give further information if necessary.]

- Is the website public?
- Does the website have a restricted area?
- Does the website require a login process?
- If yes, describe in detail how the user login works (including, if applicable, potential advanced security measures).
- Does the website display text?
- Does the website display tables?
- Does the website display formulas?
- Does the website display audio?
- Does the website display graphical elements?
- Does the website display video?
- Does the website include forms to be filled in?
- Does the website include an online payment system?
- Does the website include links to social media (Facebook, Twitter, etc.)?

- Is the website linked with forums, blogs or similar media that include two-way communication flows?

C The implementing entity as an information producer

C1 Website content

[Does not include electronic documents in any format posted on the website.]

1. The technical implementation of the entity's website [web design and architecture] ...

[Indicate by Yes or No which is applicable or give the required reply.]

- is done in-house:
 - if yes, does the entity set WCAG 2.0 compliance as an internal requirement?
 - if not, why not?
 - if yes, does the entity test the WCAG 2.0 compliance of the product?
- is done by a third party (outsourced):
 - if yes, does the entity request compliance with the WCAG 2.0?
 - if not, why not?
 - if yes, is WCAG 2.0 compliance tested when the product is delivered?

2. Content management system [editing and posting content on the website]

[Indicate by Yes or No which is applicable; add additional information if needed.]

- The entity completely controls the content management system, including website content and electronic documents to be posted (it edits and posts content of any kind; no third party is involved):
- The content (website content or electronic documents to be posted) is posted on the website by a third party:

3. Description of the workflow when producing and posting content on the website

[Describe in detail how web content is produced and then published on the website (from authoring/editing to publishing, including all stakeholders involved).]

4. Website accessibility

[Indicate to what extent you consider your website accessible: fully accessible, partially accessible, or not accessible at all.]

- Self-assessment:

- How do you know your website is fully, partially, or not accessible at all?
- Was the website ever tested by web accessibility specialists?
- Did you ever get feedback from users regarding the website's accessibility?
- Is there a legal requirement for the entity to provide an accessible website?

C2 *Electronic document formats*

[Any electronic document format, irrespective of whether it is posted on the website or distributed through other channels.]

1. *The entity's information/publications are produced ...*

[Indicate by Yes or No which is applicable.]

- in-house:
- by a third party:
- via a mix of these two scenarios:

2. *Does the entity follow internal (mandatory) style guidelines?*

[Yes or No; if yes, please attach the guidelines to this report.]

3. *Types of production workflow(s)*

[Indicate, if applicable, which method (in-house, outsourced, mixed) you apply for which cases.]

4. *Description of the workflow(s)*

[Describe in detail **by types** of workflow (refer to C2 1.) your usual workflows:]

- idea for the information to be produced
- writing/authoring
- further editing
- proof-reading
- 'green light'
- publishing
- output format(s)

[Include which software you use, how the different output formats are produced (if applicable: when the same information is produced in Word, PDF and

HTML, for instance); include also information about who contributes to the publication during the production workflow.]

D Implementing the ICT4IAL Guidelines

D1 Starting points

1. Basic reason(s) for participating in the ICT4IAL project

[Describe the reason(s) why the organisation/entity is participating in the ICT4IAL project (for instance: internal accessibility policy requirement; demand from users/members; United Nations Convention on the Rights of Persons with Disabilities; national legal requirement; personal interest of one or more employees, etc.).]

2. Earlier initiatives for providing accessible information

[Was/is the organisation/entity involved in any earlier initiative with respect to the provision of accessible information? If yes, which ones, policy development-oriented, concretely producing (or trying to produce) accessible information?]

3. Being aware of the accessibility ecosystem

[Yes or No: Are the people involved with the practical implementation of the ICT4IAL Guidelines aware that information accessibility is to be considered as an ecosystem that involves various accessibility dimensions? If one fails, accessibility fails; thus interoperability between the following dimensions is needed [the scope of the implementation of the Guidelines, however, is limited to the production of accessible content]:]

- accessibility of the content
- accessibility of the rendering technologies [internet, e-book reading systems]
- accessibility of the distribution channels [portals, downloads, online payment systems]
- assistive technologies [screen readers, Braille displays, other alternative input and controlling systems/devices]
- consumers that are able/enabled to use the technologies

4. Expectations

[Indicate your main expectations in relation to the implementation of the Guidelines.]

D2 *Set-up and content selection*

1. *How the Guidelines implementation project was internally set up*

[Describe in detail the approach and the processes of how you set up the Guidelines implementation project, from the first idea to practice (for instance: first communication, building an internal team [how many people], roles and functions of the team members, etc.).]

2. *Well-received initiative?*

[How the intent to implement accessibility guidelines is/was received by the stakeholders/people involved; short description; if not well received, what are the reasons put forward?]

3. *Criteria by which the entity selected the content that shall be produced in a way that it is accessible*

[Describe the criteria that guided the entity when selecting the examples of information to which the Guidelines shall be applied.]

4. *Selected content*

[List the documents to which the Guidelines are to be applied; sort the list by degree of complexity [refer to B 6.]; attach the selected documents to the present report (indicate for each whether it is an accessible document produced following the implementation of the Guidelines or an existing document that was produced earlier with no specific accessibility objectives in mind).]

- (a) Title; size (approximate number of pages [A4]); type of information [refer to B 3.]; type of complexity [refer to B 6.]; list of the media types contained in the document [refer to B 8.]; existing document or new one; short abstract of the document.
- (b) Title; size (approximate number of pages [A4]); type of information [refer to B 3.]; type of complexity [refer to B 6.]; list of the media types contained in the document [refer to B 8.]; existing document or new one; short abstract of the document.
- (c) Title; size (approximate number of pages [A4]); type of information [refer to B 3.]; type of complexity [refer to B 6.]; list of the media types contained in the document [refer to B 8.]; existing document or new one; short abstract of the document.
- (d) Title; size (approximate number of pages [A4]); type of information [refer to B 3.]; type of complexity [refer to B 6.]; list of the media types contained in the document [refer to B 8.]; existing document or new one; short abstract of the document.

5. *Output formats to be distributed*

[Indicate for each of the selected documents the output formats you intend to distribute through one of your distribution channels.]

6. *Accessibility objectives for each of the documents and production type*

[Indicate for each of the selected documents the accessibility objectives the entity wants to achieve and the type of production workflow (refer to C2 1.).]

- Title (a)
- Title (b)
- Title (c)
- Title (d)

D3 *Implementation processes and self-assessment*

[Please repeat for each of the selected documents.]

1. *Title (a)*

[Please describe in detail the production process you applied, including the software tools used; follow the milestones in the description; if outsourced, ask the third party where necessary.]

- Preparation activities
- Authoring – software used
- Addressing the accessibility concerns (as far as applicable) [table of content, navigation, tables, formulas, serving alternate perception channels, image description, audio synchronisation, read aloud, etc.]
- Software features used to achieve the accessibility objectives
- Additional software (for instance, add-ons) used to achieve the accessibility objectives
- Further editing
- Proof-reading
- Quality assurance activity
- Validating the document's accessibility
- Printing approval
- If more than one output formats is intended, conversion from one format to the other(s)
- Validating the accessibility of the second, third, etc., output format

Title (b)

Title (c)

Title (d)

2. Self-assessment

[Please indicate whether you consider the produced documents as 'fully accessible', 'partially accessible', or 'not accessible at all'; if 'partially accessible' indicate which part you consider accessible.]

- Title (a)
- Title (b)
- Title (c)
- Title (d)

3. The produced accessible documents

[Attach the accessible documents to the present report (unless already done under D2 4.).]

E Accessibility testing of the produced documents

1. Internal testing of the produced documents and formats

[Describe (if applicable) how you did the internal accessibility testing; tools used, etc. Give the results for the different documents and formats (including print, if applicable) considering the different media [refer, for instance, to B 8.]; show the results in a matrix representation; attach it to the present report.]

2. Testing of the accessibility of the produced documents by individual end users with a print disability

[Describe (if applicable) how the accessibility testing of the produced documents and formats (including print, if applicable) was carried out by individuals with a print disability; consider the following print disabilities (if applicable) and describe the tools used for testing; give the number of testers for each print disability. Try to put the results together in a matrix and attach it to the present report.]

- People with blindness
- People with visual impairment
- People with movement disorders
- Deaf people
- Hard of hearing people
- Cognitive disorders
- Others [please indicate]

3. Testing of the accessibility of the produced documents by accessibility specialists

[Indicate (if applicable) whether a third party (agencies or similar specialised in accessibility) tested the accessibility of the produced documents; if yes, attach the reported results (including the methodologies that were applied).]

4. Overall general test result statement

[Please give a summarising statement regarding the test results in a few sentences and provide one of the following values: 'very good', 'good', 'good enough', 'not good', 'bad' or 'very bad'.]

F Experiences – lessons learned

1. General experience statement

[Give in a few sentences a general experience statement after having finalised the production of the selected documents supposed to be accessible.]

2. Difficulties and challenges encountered

[Thinking about the production workflows, what were the challenges/difficulties with respect to the aspects mentioned? The given comments are based on experience; they may be helpful when summarising your experience.]

- **Authoring**

[It could be, for instance, your publication comprises pieces from various authors who send you their parts in different formats, different styles, handwritten, with or (more likely) without tagging the header levels, etc. Usually, such cases complicate the production workflows and make them inefficient (not only with respect to accessibility). There may be other challenges you encountered.]

- **Editing**

[The editor is not necessarily the author; if not, there is an interface between authoring and editing that may cause/generate challenges; in order to minimise those challenges, corresponding processes often need to be defined/agreed on. The editor may not be familiar with the issue of accessibility at all; they may not be familiar with the built-in features or add-ons of the software used for creating accessible documents.]

- **Proof-reading**

[Normally, proof-reading processes/rounds are carried out; mainly if several people are involved, this may generate difficulties or make the process inefficient again: when specific accessibility features are overwritten and/or when an editor needs to re-integrate them.]

- **Format conversion**

[If you want or need to deliver more than one output format, there will be conversions from the original document format to others; these conversion processes often lead to loss of the accessibility of the original document.]

3. *Difficulties and challenges if the technical part of the production was done by a third party*

[If you handed over the technical production of a document to a third party, did you encounter specific additional challenges or difficulties?]

4. *Need for internal staff to be educated regarding accessibility*

[After having finalised the production of the accessible documents, do you see a need for education/training for those who are involved with authoring, editing and publishing information? Please indicate those needs (if applicable) for the topics mentioned, develop your thinking and give the rationales for it.]

- General education/training about what accessibility is and what it means with respect to the concrete production, distribution and consumption of information.
- Education/training on the built-in accessibility features in the software used, like Word, InDesign, etc.

5. *Need for re-thinking the workflows and internal guidelines for producing accessible information*

[After having finalised the production of the accessible documents, do you see a need to re-think the applied workflows and to establish (or revise) accordingly internal publishing guidelines that contributors to publications must follow in order to provide accessible publications?]

6. *Need for re-thinking procurement requirements if parts of the production are outsourced*

[In this case (if applicable), do you see a need for changing your procurement policy by introducing accessibility requirements? If yes, please indicate what your requirements would be.]

G Helpfulness/usefulness of the Guidelines

1. Usefulness of the Guidelines

[Describe in which respect and to what extent the Guidelines are useful and helped you in producing accessible information.]

2. Areas for development in the Guidelines

[Describe in which respect and to what extent you found the Guidelines less helpful and/or useful.]

3. Suggestions for more helpful and/or useful Guidelines

[Describe in details how the Guidelines can be significantly improved following your experience; please refer to the structure of the Guidelines, their language and their content.]